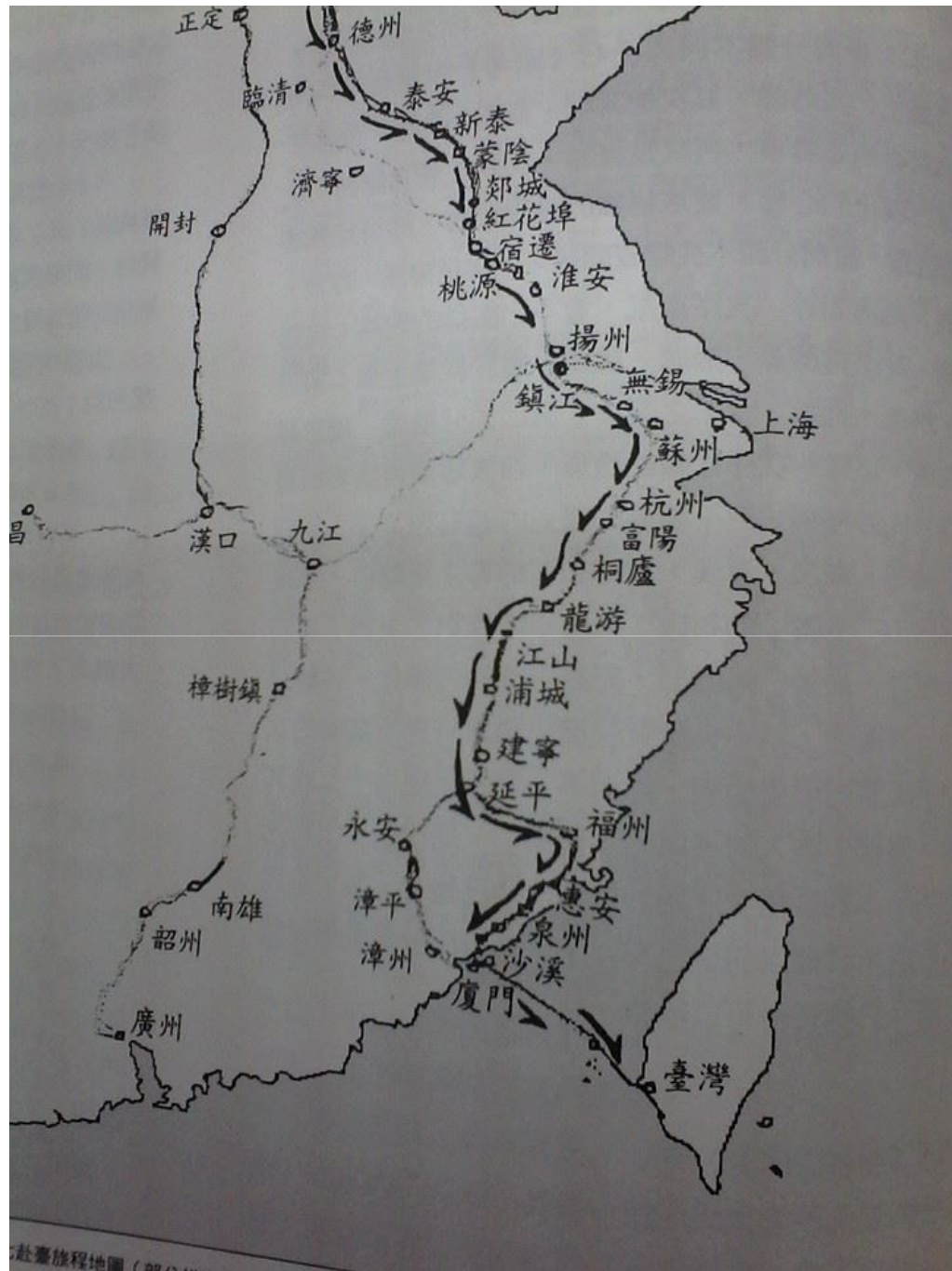




檳榔文化



赴臺旅程地圖 (部分)

香社采風園

杜正持





捕魚
將邑日如澄潭水
等社社家以螺蚌
在上射之名曰捕魚



捕鹿
溪竹樓大甲後院中
朱少賢畫
世五秋末
製之捕鹿名為此草

樓棟
諸邑麻生實地日知
潘學等誌
八月樓棟名曰棟橋







閏定期男婦
漢陽各社亦如此



俗米
邑谷社香坊春米以
木為臼以直木為杵
春米春社亦均類此



及此種向社者不能缺
九月間至來平四五
月間至來內地江浙各
處人販賣內地生貴也



岸裡大甲東大甲西
坤鏡布一名達七紋
一名社番坤亦能惟大
坤所織者甚眾最佳



港社熟番豐
復來屋起蓋
各社亦如此



海濱麻五等
事遇霖雨過
水來我而流



民香買
往民香
牛車



明世宗
大
錄筆社
名
為
年
手





山生蒼谷社香
大布為楹楹
歲則琴布於

























椰子成熟後漸轉橙黃色

huling 拍攝 • 2014 • 雲林大埤







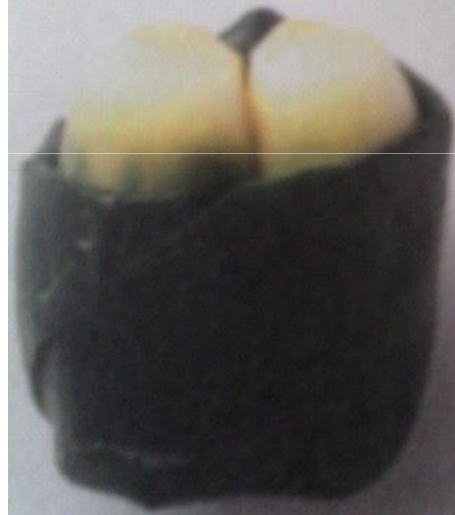


【包葉】



【姜根】

【包葉】



【雙子星】

Shuling 拍攝 • 2014 • 雲林古玩
(資料來源：數位島嶼)

(資料來源



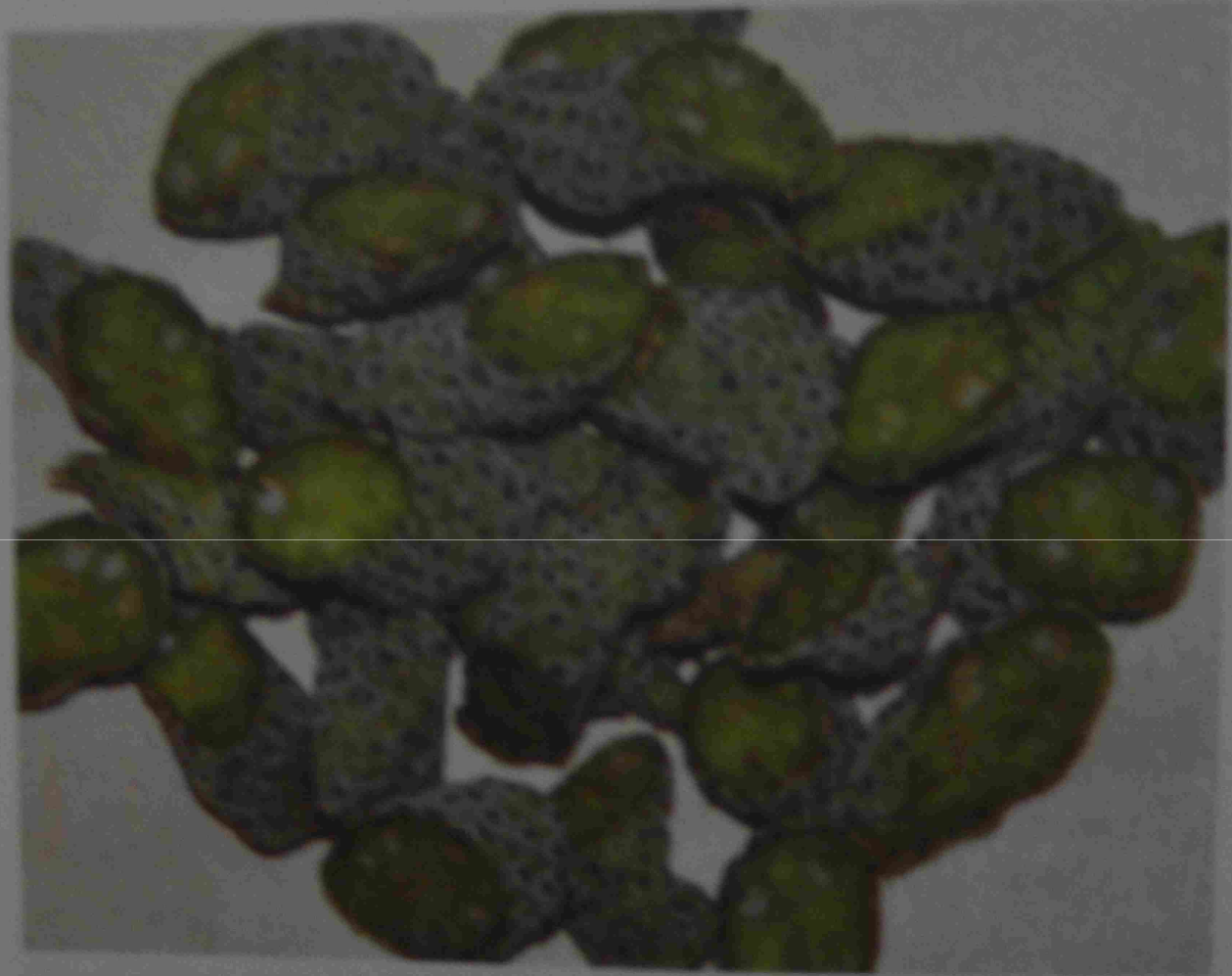
檳榔果實剖面

Shuling 拍攝 • 2014 • 雲林大埤
(資料來源：數位島嶼)

檳榔
山本
(資
化生

(資料來源：數位島嶼)

Shuling
(資料)



蒼花
Shuling
(資料)

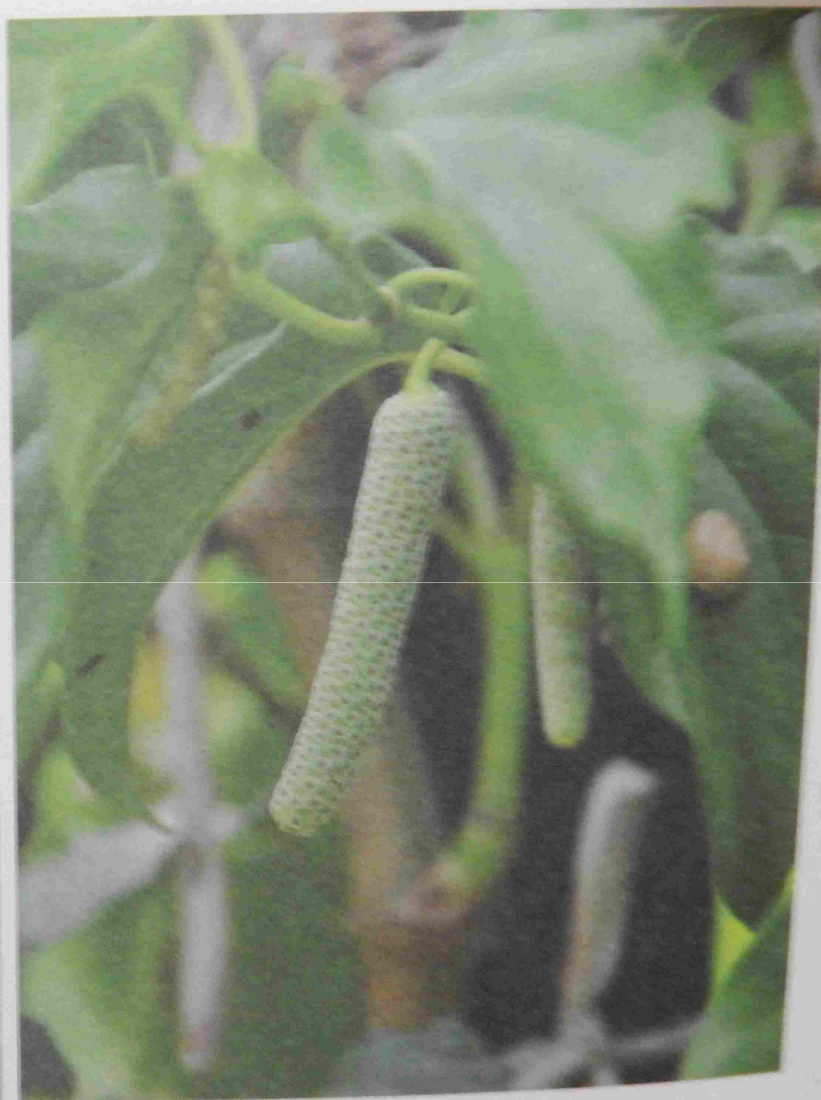
蒼花





雄性花穗

Shuling 拍攝 • 2014 • 南投草屯
(資料來源：數位島嶼)



雌性花穗：萼花

萼花顏色翠綠，外表黑點，無香味
Shuling 拍攝 • 2014 • 南投草屯



檳榔子

Shuling 拍攝 • 2014 • 雲林大埤
(資料來源：數位島嶼)

檳榔子

Shuling 拍攝
(資料來源：數位島嶼)



檳榔子切面可見大理石斑紋的胚乳

Shuling 拍攝 • 2014 • 雲林大埤

(資料來源：數位島嶼)









阿美族橫柳袋



排灣族橫柳袋

採集者不詳



排灣族橫柳袋



卑南族檳榔袋

陳文德採集・2003・臺東市南王里・卑南族

(資料來源：中央研究院民族學研究所提供)



西拉雅(馬卡道)族—織花布袋

採集者不詳・1930・荖濃社・西拉雅(馬卡道)族

(資料來源：國立臺灣大學人類學系提供)



圓銀盒小檳榔盒

勇士衝採集 • 1934、1935 •
族 (擺夷)

(中央研究院歷史語言研究所藏)



加層銀檳榔盒

芮逸夫、勇士衝採集 • 1934、1935 •
雲南 • 傣族 (擺夷)

(資料來源：中央研究院歷史語言研究所藏)

蚊扁圓銀盒小檳榔盒

逸夫、勇士衡採集 • 1934、1935 •
南 • 僚族 (擺夷)

(資料來源：中央研究院歷史語言研究所藏)



容器

採集 • 1993 • 馬來西亞 (砂朥越)

加履銀檳榔盒

芮逸夫、勇士衡採集 • 1934、1935 •
雲南 • 僚族 (擺夷)

(資料來源：中央研究院歷史語言研究所藏)



檳榔盤

採集 • 1993 • 馬來西亞 (砂朥越)



檳榔籃

詳・1956・ナマクマア社・排灣族
(國立臺灣大學人類學系提供)



卑南族檳榔筐

採集者不詳・1999・臺東市南王里・卑南
(資料來源：國立臺灣博物館提供)



檳榔盒 / 清 青玉盒

• 蒙兀兒帝國分格盒 • 應為痕都斯坦風格

來源：國立故宮博物院藏品)



檳榔痰盂 / 清 白玉雙耳盂

印度 • 蒙兀兒帝國敞口罈

(資料來源：國立故宮博物院藏品)

源：國立故宮博物院藏品)

(資料來源：國立故宮博物院藏品)



盒 / 清 玉葉形盒

• 蒙兀兒帝國葉形盒

料來源：國立故宮博物院藏品)



分格檳榔盒 / 清 青玉四蓮盒

印度 • 蒙兀兒帝國分格盒 • 應為痕都斯坦風格

(資料來源：國立故宮博物院藏品)



清玉盒

蒙兀兒帝國圓盒・器底刻有「乾隆御用」
原：國立故宮博物院藏品



檳榔盒 / 清青玉八方盒

印度・蒙兀兒帝國嵌玉花八角形盒・痕都斯坦
風格

(資料來源：國立故宮博物院藏品)



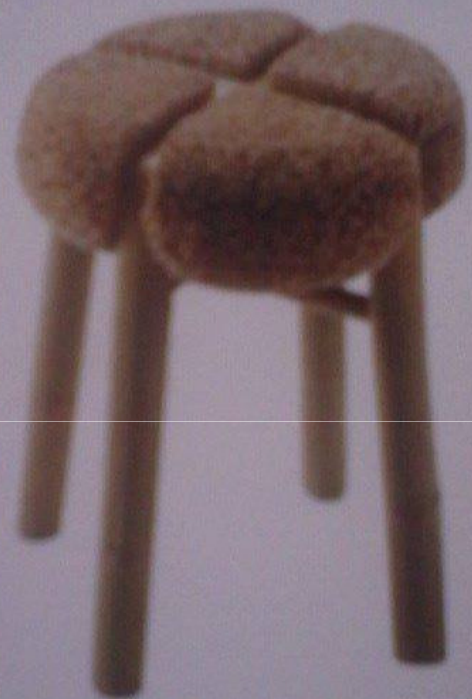
Size: 25 x 12 x 30 cm

Artist: Shin Hae-kyung





France

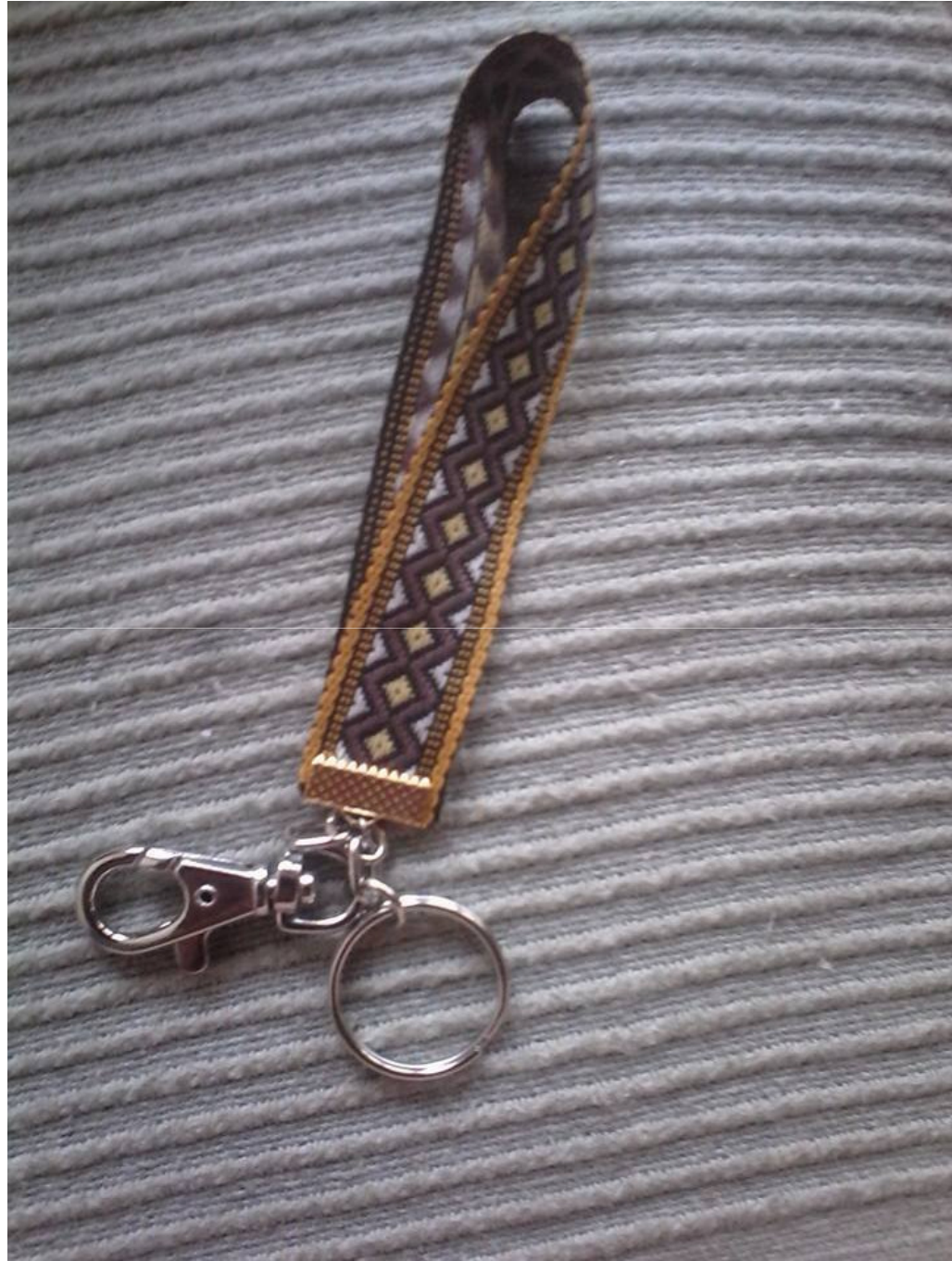


St

The
The
but

Mat
Cra

top Case ▶





















謝謝觀賞

討論時間