



趁你還記得：

本土化失智症
非藥物療法照護

伊 佳 奇

Bob Dylan(1941-)

- Look, you get older. Passion is a young man's game. Young people can be passionate. Older people gotta be more wise. I mean, you're around awhile, you leave certain things to the young. Don't try to act like you're young. You could really hurt yourself.

老化 VS 退化

- 無知的對抗或逃避
- 智慧是知識與經驗的結晶
- 成功老化與減緩退化
- 生命的意義
- 文化與對人的價值觀

失智嬖刷爆卡 金融糾紛難解

- 2015年01月03日 04:10 中國時報
- 「我要買這個，你們為什麼不讓我買！」打開患有**輕度失智症楊奶奶**的衣櫃，滿滿的圍巾、衣服是她近半年來的戰利品，這幾個月來，楊奶奶家人開始收到數萬元到10餘萬元的帳單，一度以為遭到盜刷，後來才發現真的是楊奶奶自己買的，問她為什麼買這麼多？楊奶奶反而惱羞成怒回嗆，「又不是買不起，反正我還有棺材本」！
- **重覆行為 認知功能受損**

所謂「專家」的回應

- 台灣失智症協會祕書長湯麗玉表示，失智症衍生的金融糾紛越來越多，其中，信用卡額度問題，近10年個案數多了2倍以上。該協會計畫近日向衛生福利部或向立委提案修法，請衛福部商請銀行等單位共同協商失智症者的信用卡使用規範，減少持續衍生的金融糾紛。

所謂「專家」的回應

- 失智老人基金會社工主任陳俊佑說，如果長輩的病情嚴重到無法自理財務，會建議家屬向法院聲請監護宣告或輔助宣告，由法定監護人為失智長者理財，在此情況下，長輩若沒有取得監護人同意，進行大筆金額的交易，在法律上是無效的。
- 不過，輕度失智症患者和一般人差異不大，只是變得較健忘、脾氣變差，行為能力、判斷能力並未完全喪失，因此家屬無法向法院聲請監護宣告或輔助宣告。

問題出現在哪？

- 同理心Empathy VS
- 同情心Sympathy
- https://www.youtube.com/watch?v=E-AfeaRD_IA
- 真正的「跨領域」知識技能整合
- 高齡化時間短 照護經驗不足
- 文化與價值觀的差異

為何需要辭職來照護？

- 失智症需要整合照護，但誰來進行失智症整合照護？
- 醫師？護理師？
- 社工？長照機構？
- 家庭？

家庭是失智症整合照護的要角



- 失智症家庭、照護者與醫療專業人員間有充分的溝通與互動，以長者為中心的合作，提供家庭所需的專業照護知識與技能，減緩長者退化，維持家庭生活品質，達到和諧與快樂。

台灣欠缺失智症照護平台？

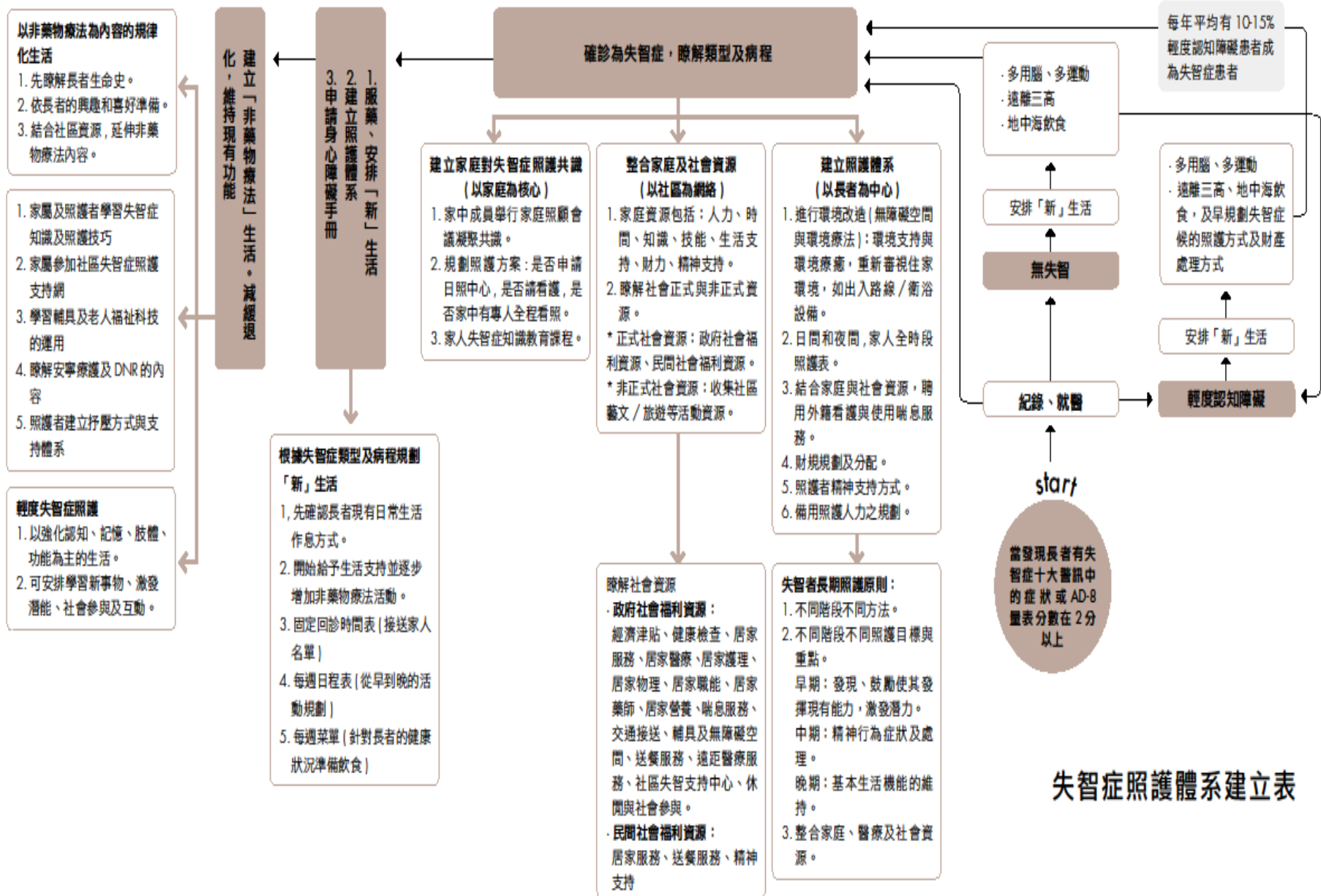
- 失智症是生活照護重於醫療照護
- 每一位患者的失智症類型、病程均不同
- 每一患者的生理、生命史、個性、社經地位、興趣、能力等不同

為何需要辭職來照護？

- 當時社會對失智症認識有限
- 當時欠缺社會資源
- 欠缺失智症照護系統化知識
- 至今仍欠缺失智症照護經驗
- 更缺本土化失智症照護經驗
- 台灣欠缺對老人的照護經驗
- 文化中對人的尊重有待加強

台灣醫師護理傳統思維

- 對病症研究忽略對人的關懷
- 對器官分科忽略對人的照護
- 對藥物的依賴忽視生活照護
- 當前健保制度的約束
- 長照是醫療？
- 長照是生活照護？



失智症

- 失智症 (Dementia) 是發生在中老年人的病症，造成記憶及其他大腦功能 (言語、判斷、空間辨別能力等) 的減退，並影響患者的工作或日常生活

Small et al. JAMA 1997;278:1363-71

- 失憶 (Amnesia)
- 譫妄 (Delirium)

- 記憶

- 立即記憶

(Immediate memory)

- 近期記憶

(Recent memory)

短期記憶

(Short term memory)

- 長期記憶

(Remote memory)

(Long term memory)

遺囑之謎… 訂身後家規 四房共治

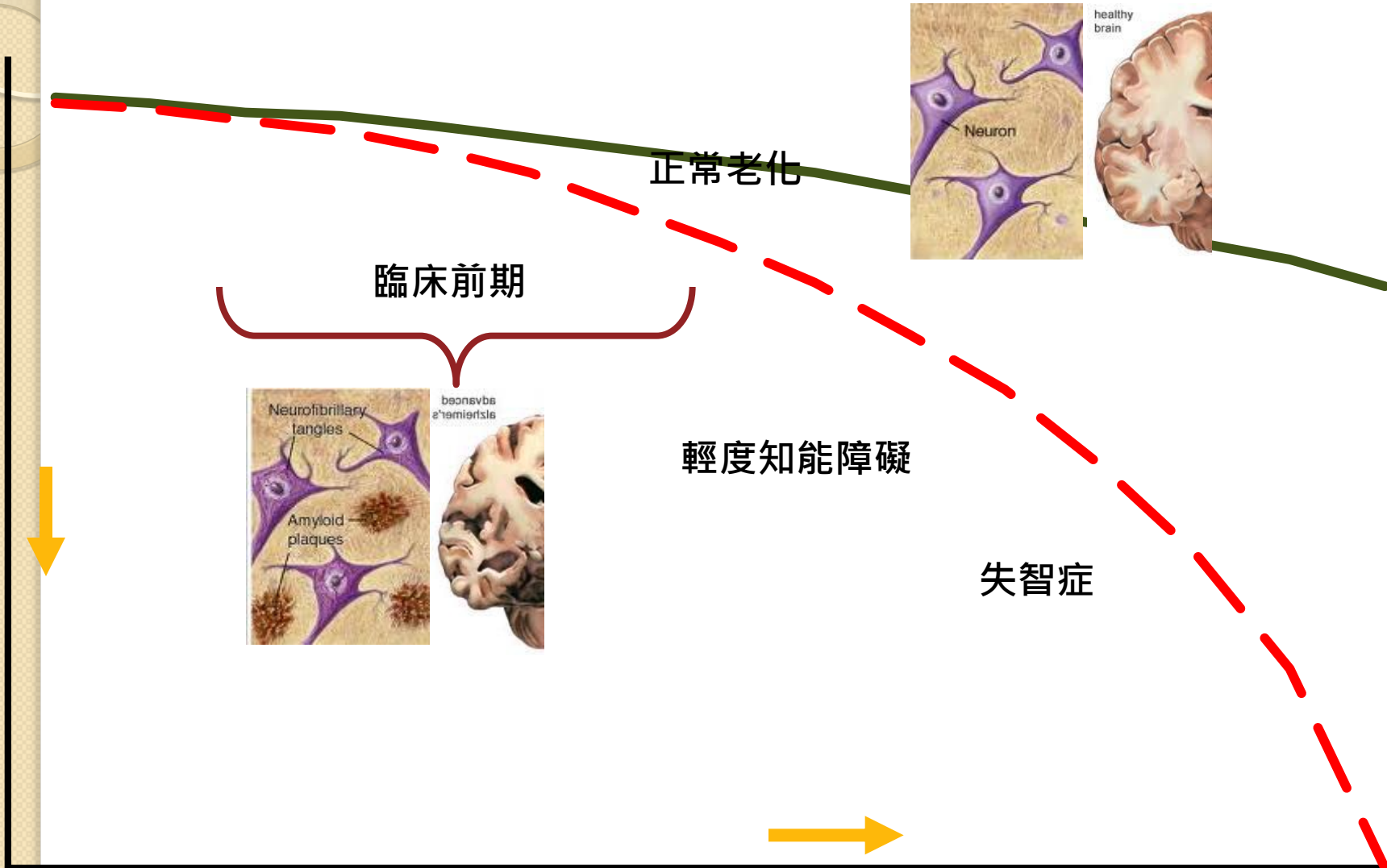
- 2015-01-29 02:55:31 聯合報 記者梁玉芳、黃昭勇 / 台北報導
- 王永在曾**預立遺囑**。二〇〇八年王永慶驟逝後，王永在眼看阿兄二房長子王文洋為了遺產寄存證信函給三房，要求公布王永慶名下所有財產；他痛心疾首，甚至怒斥：「我還在！是要分什麼啦！」王永在不希望子女爭奪遺產的醜聞再次重演，**他也清楚阿茲海默症將慢慢吞蝕自己的意識**，因此據說曾在二〇一〇年間**以全程錄影的方式留下遺囑**，規範所有王家子孫該如何「和平共掌」他與阿兄打下的江山。

臨床失智評分量表（評定失智症之嚴重度）

	健康 CDR 0	疑似或輕微 CDR 0.5	輕度 CDR 1	中度 CDR 2	重度 CDR 3
記憶	<ul style="list-style-type: none"> •無記憶喪失 •偶而遺忘 	<ul style="list-style-type: none"> •輕微的遺忘 •回憶片段 •良性的遺忘 	<ul style="list-style-type: none"> •對最近事務時常遺忘 •影響日常生活 	<ul style="list-style-type: none"> •嚴重記憶喪失 •只記得很熟的事物 •無法記得新事物 	<ul style="list-style-type: none"> •嚴重記憶喪失 •只有片段記憶
定向力	<ul style="list-style-type: none"> •人事地定位正常 	<ul style="list-style-type: none"> •除了對時間順序稍微有困難外，其餘均正常 	<ul style="list-style-type: none"> •時間順序有問題 •對人、地定位正常 •有時會找不到路 	<ul style="list-style-type: none"> •對時、地定位經常有問題 	<ul style="list-style-type: none"> •只有人的定位
判斷及解決問題	<ul style="list-style-type: none"> •日常問題包括財務及商業性的事務都能處理得很好 •和以前比較，判斷力良好 	<ul style="list-style-type: none"> •處理問題時，在分析類似性和差異性時稍有困難 	<ul style="list-style-type: none"> •處理問題時，再分析類似性和差異性時有中度困難 •社會價值的判斷力通常還能維持 	<ul style="list-style-type: none"> •處理問題時，再分析類似性和差異性時有嚴重障礙 •社會價值的判斷力通常已受影響 	<ul style="list-style-type: none"> •無法做判斷或問題
社區事務	<ul style="list-style-type: none"> •和平常一樣能獨立處理有關工作、購物、業務、財務和社區活動 	<ul style="list-style-type: none"> •對上述活動有疑似或輕度障礙 	<ul style="list-style-type: none"> •雖參與上述活動但無法獨立，偶爾仍有正常表現 	<ul style="list-style-type: none"> •無法獨立勝任家庭以外的事務，但外表看來正常 	<ul style="list-style-type: none"> •無法獨立勝任以外的事務，外表看起來及有
家居及嗜好	<ul style="list-style-type: none"> •家庭生活、嗜好及知性興趣維持良好 	<ul style="list-style-type: none"> •對上述活動偶爾有障礙 	<ul style="list-style-type: none"> •較困難的家事已經不做 •放棄複雜外務、嗜好和興趣 	<ul style="list-style-type: none"> •只有簡單的家事還能做 •興趣很少，也很難維持 	<ul style="list-style-type: none"> •整天在自己的
個人照料	<ul style="list-style-type: none"> •有自我照顧的能力 		<ul style="list-style-type: none"> •需要時常提醒 	<ul style="list-style-type: none"> •在穿衣、個人衛生及個人情緒，需要協助 	<ul style="list-style-type: none"> •個人衛生失禁要專人協助

認知功能在老化和失智症的變化不同

認知功能



失智症的種類

- 退化性
 - 阿茲海默症 (Alzheimer's disease)
 - 路易體失智症 (Dementia with Lewy bodies)
 - 額顳葉失智症 (Frontotemporal lobar degeneration)
 - 巴金森氏合併失智症 (Parkinson's disease with Dementia) *etc.*
- 血管性
 - 中風後血管性失智症
 - 小血管性失智症
- 可治療性 (Reversible)
 - < 5~10% (藥物、新陳代謝及內分泌障礙等)

趁你還記得，我陪
你從容走在名為「
忘記」的路

趁你還記得，我陪
你勇敢面對叫做「
失智」的魔

趁你還記得，我會
緊握你的手，給你
溫暖陪伴，直到你
離開我的那天！



直到父母需要子女照顧的那一刻，我們做子女的人生課題，才真正來臨。
失智症家庭要的不只是安慰，而是有效、有尊嚴的生活。

趁你還記得

醫生無法教的失智症非藥物療法及有效照護方案，
侍親 12 年心得筆記，兼顧生活品質與孝道！

伊佳奇／著

不再「僅」仰賴醫生、護理人員，
絕對實用、人人可上手的居家照護！

威動推薦 **江宜樺** 行政院長／**Ella 陳嘉樺** 知名藝人

王浩 台北市政府社會局長／**王培寧** 台北榮總神經內科教授／**白明奇** 熱蘭遮失智症協會理事長
／**李四端** 知名主播／**林奇宏** 台北市政府衛生局長／**易智言** 導演／**柯文哲** 台大醫院急性創傷
部主任／**郎祖筠** 春禾劇團表演暨藝術總監／**徐業良** 元智大學老人福祉科技研究中心主任／**陳亮恭**
台北榮總高齡醫學中心主任／**陳守國** 壹電視總經理／**陳國祥** 中央社董事長／**馮燕** 行政院政務委員
／**湯麗玉** 台灣失智症協會秘書長／**楊鳴** TVBS 總經理／**劉秀枝** 台北榮總特約醫師／**鄧世雄** 天
主教失智老人基金會執行長／**劉建良** 台北市立聯合醫院和平婦幼院區神經內科醫師（按姓氏筆畫排序）

華人世界第一本以十
二年親身經驗寫成的
失智症居家照護分享

「忘記」的路

- 失智症是會使其**認知功能**受損
- 逐漸失去判斷、辨識、即時記憶、執行能力、定向感、空間感、語言能力
- 失智症缺損的不完全是**智慧**

為何需要家人陪伴勇敢面對叫做「失智」的魔

- 90%失智症患者是會產生**精神行為症狀BPSD**
- 精神相關症狀：妄想31-63%(被偷27-56%、被害24-28%、忌妒3-17%、被遺棄2-9%)、幻覺21-26%(視幻覺、聽幻覺)、錯認39%(錯認不存在的人在屋內22-23%、錯認現在住的房子不是自己的家16%、錯認親人配偶是別人或偽裝者、錯認電視上的內容是事實、錯認鏡中的自己是別人)、情感症狀(憂鬱17-50%、焦慮35-76%)

為何需要家人陪伴勇敢面對叫做「失智」的魔

- 失智症**精神行為症狀BPSD**是家人及照護者最大壓力來源
- 行為相關症狀：睡眠障礙26-61%(黃昏症候群)、重覆行為、激躁行為39-57%(言語70%、行動30%)、遊走26-45%、病態收集23-36%(重覆行為)、冷漠42-47%、進食障礙29-36%(貪食、拒食)、不當性需求8-15%

為何需要家人緊握著手，溫暖陪伴，直到你離開我的那天！

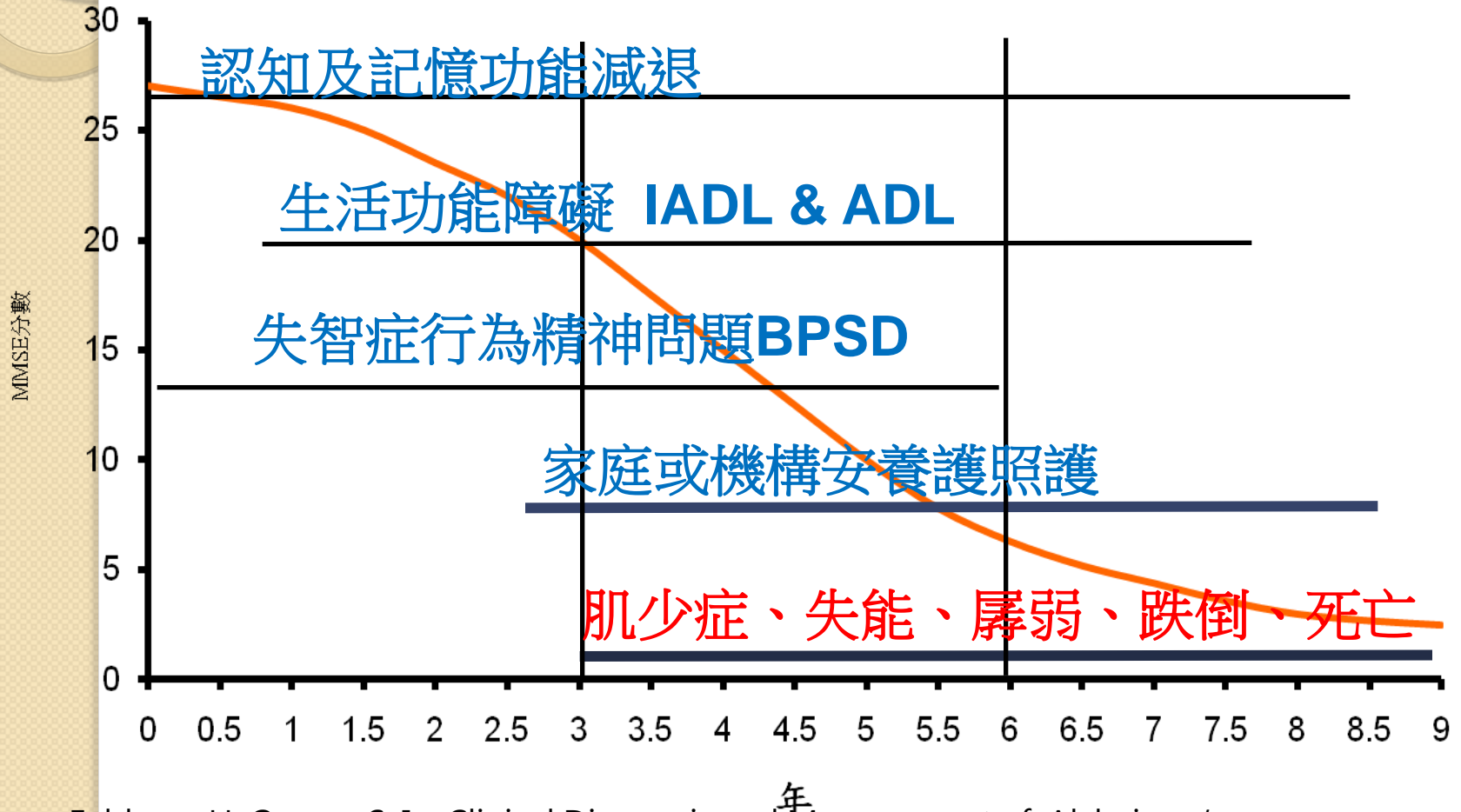
- 失智症是會產生肢體(身體活動)功能衰退
- 下肢先衰退、上肢再衰退、言語、吞嚥隨之衰退
- 肌少症(Sarcopenia)、尿失禁(Urinary incontinence, UI)、失能(Disability)、孱弱(Frailty)
- 拐杖→助行器→輪椅→臥床→管灌進食→臨終療護

失智症的病程

初期

輕、中度

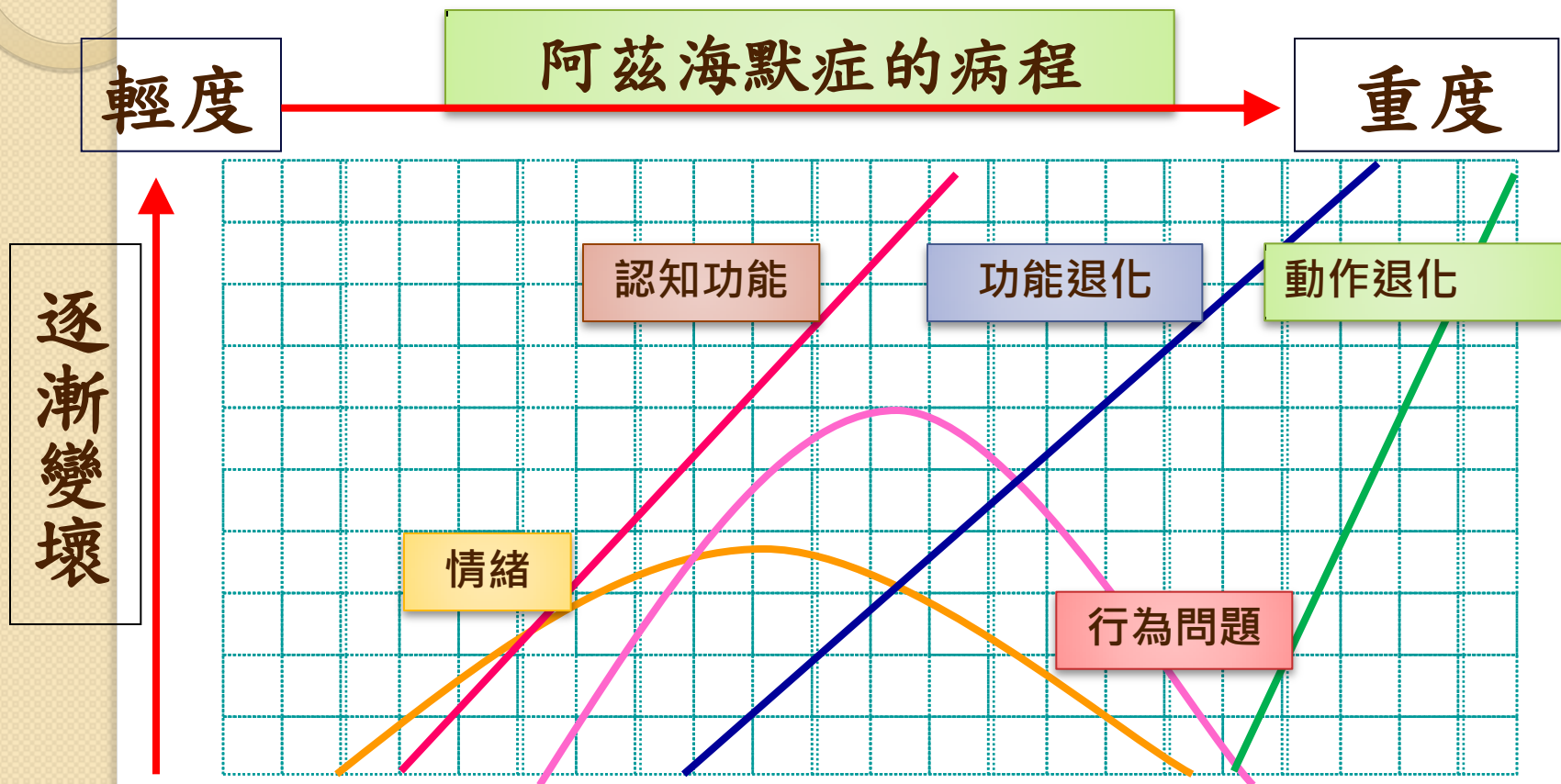
重度、極重度



Feldman H, Gracon S. In: Clinical Diagnosis and Management of Alzheimer's Disease. 1996:230-53

阿茲海默症病程隨時間和嚴重度而變化

Pattern of symptoms over time in patients with AD



失智症精神行為症狀對照護上的影響

- 對於失智症患者家屬或照顧者而言，精神行為問題是最主要的壓力來源，加劇照護的負擔。
- 精神行為症狀在家庭自行照護、或長照機構照護的選擇和精神病藥物治療開立上，常常是重要決定因素。
- 患者和照護者的生活品質均受到精神行為症狀負面的影響。

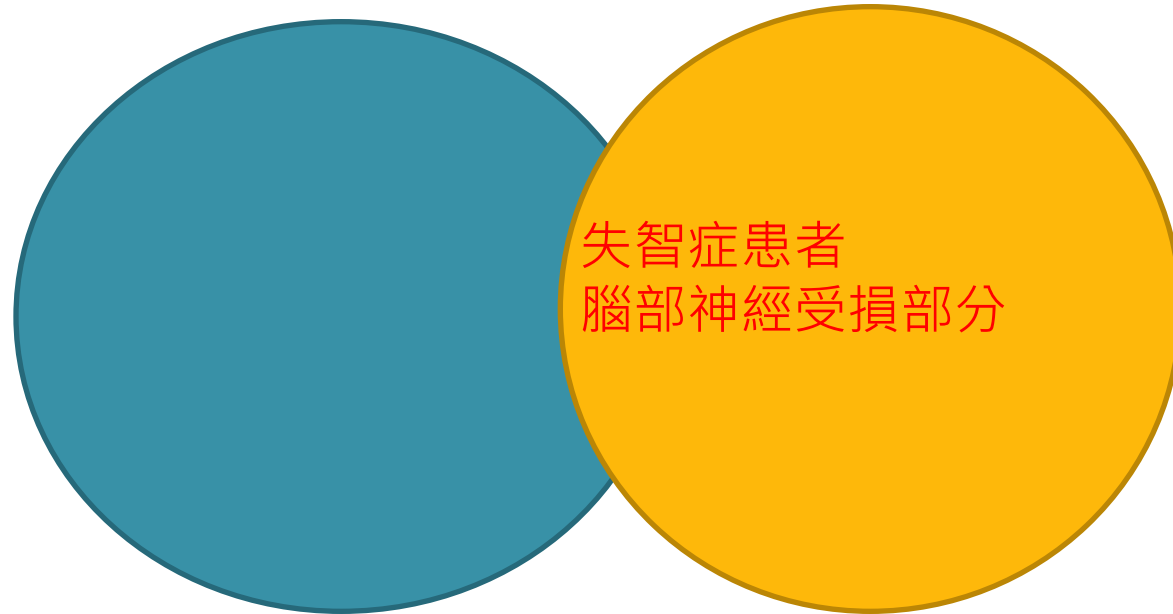
精神行為問題是最主要的壓力來源

- 新加坡電影「錢不夠用」
- <http://www.youtube.com/watch?v=Yloux--7CUw>
- 阿輝！ 哩甲罷抹！
- <http://www.youtube.com/watch?v=DluNZmHAFXg>
- 阿煌啊！我要找我的內衫啦！

長者

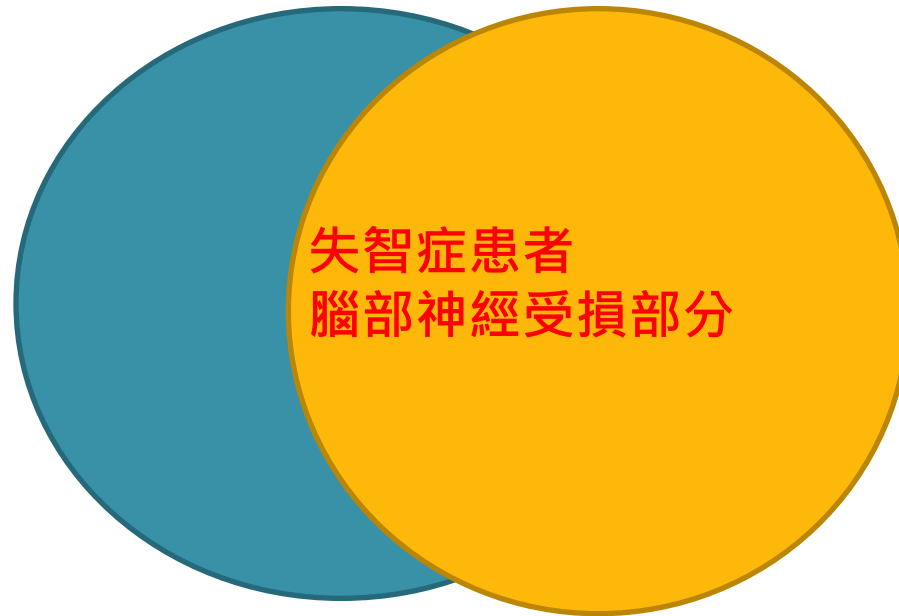
失智症候群

- CDR=1 認知及記憶功能、日常生活功能(IADL&ADL)、精神行為症狀



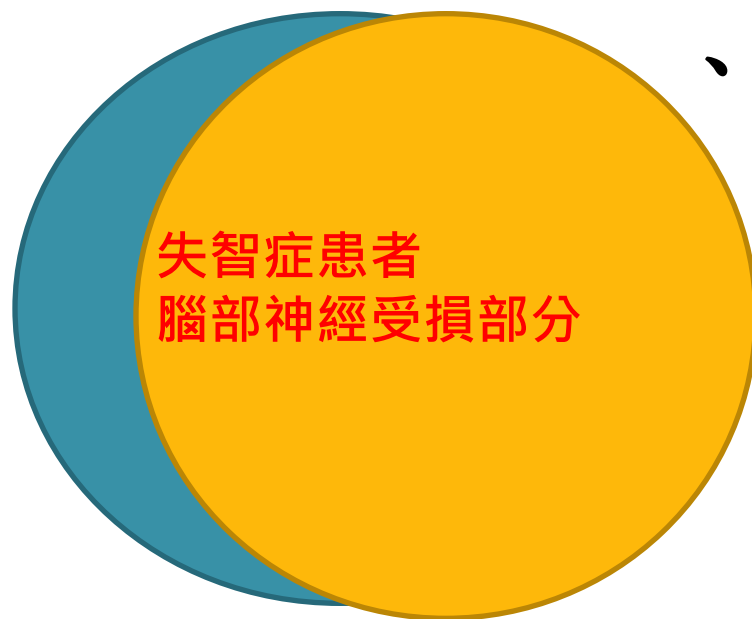
長者 失智症候群

- CDR=2 認知及記憶功能、日常生活功能(ADL)、精神行為症狀



長者 失智症候群

- CDR=3 認知功能、日常生活功能(ADL)、精神行為症狀、肢體功能



對失智症長者認識

- 人雖未離去 但已經再見
- **Goodbye without Leaving**
- 身雖在此 心卻不在
- **Psychological Absence
with Physical Presence**

孝順教授 幫母親排每日「課表」

- 2015-02-02 02:37:48 聯合報 記者翁禎霞 / 屏東報導
- 在大學任教的蔡玲瓏為充實八十六歲母親的生活，像規劃課表一樣為母親規劃「黃金人生」，早上打球，接著教友人日語，下午以歌會友，假日另有免費日語班，讓媽媽愈老愈充實。友人被他的孝心感動，母親更是笑呵呵地說「快樂啦！」
- 蔡媽媽過去是潮州地區知名裁縫師傅，因受過日本教育，即使已當「阿祖」，日語仍然非常「溜」。每天一早，蔡玲瓏一定會先為母親安排好上課行程、自己再去上班，遇假就由他親自帶著媽媽「按表操課」。他說，只要媽媽生活充實、保持健康，一切都很值得。
- 蔡玲瓏表示，前兩年父親往生後母親曾跌倒受傷，讓他對母親的健康不敢大意。母親復原之後，他開始幫忙規劃母親生活，每天一大早，他會先帶著媽媽去打網球，再帶著她到公園大樹下，與過去的太極拳友們一起研究日語。

『趁你還記得』

我的悔過書！



直到父母需要子女照顧的那一刻，我們做子女的人生課題，才真正來臨。
失智症家庭要的不只是安慰，而是有效、有尊嚴的生活。

趁你還記得

醫生無法教的失智症非藥物療法及有效照護方案，
侍親 12 年心得筆記，兼顧生活品質與孝道！

伊佳奇／著

不再「僅」仰賴醫生、護理人員，
絕對實用、人人可上手的居家照護！

威動推薦 **江宜樺** 行政院長／**Ella 陳嘉樺** 知名藝人

王浩 台北市政府社會局長／**王培寧** 台北榮總神經內科教授／**白明奇** 熱蘭遮失智症協會理事長
／**李四端** 知名主播／**林奇宏** 台北市政府衛生局長／**易智言** 導演／**柯文哲** 台大醫院急性創傷
部主任／**郎祖筠** 春禾劇團表演暨藝術總監／**徐業良** 元智大學老人福祉科技研究中心主任／**陳亮恭**
台北榮總高齡醫學中心主任／**陳守國** 壹電視總經理／**陳國祥** 中央社董事長／**馮燕** 行政院政務委員
／**湯麗玉** 台灣失智症協會秘書長／**楊鳴** TVBS 總經理／**劉秀枝** 台北榮總特約醫師／**鄧世雄** 天
主教失智老人基金會執行長／**劉建良** 台北市立聯合醫院和平婦幼院區神經內科醫師（按姓氏筆畫排序）

失智症居家照護分享
二年親身經驗寫成的
華人世界第一本以十

為何是：我的悔過書！

- 對失智症及精神行為症狀認識不足
- 妄想征服**精神行為症狀**
- 對失智症類型及病程認識不足
- 對失智症照護技巧不足
- 不瞭解建立照護及支持體系的重要性
- 沒有人提供真正的失智症整合照護
- 沒有人真正懂得如何將**非藥物療法**量身裁製後，融入日常生活的做法

獨家收錄：

- 失智症照顧流程
- 待辦清單：失智症家庭絕對要做的事
- 七種有效、不花錢的非藥物治療法
實用心得
- 短／中／長病程，有效居家生活安排及照護提點
- 照護筆記與失智症知識
- 怎麼吃：患者一週(建議)菜單

為何是：血淚交織的照護過程！

- 妄想征服**精神行為症狀**
- 父親精神行為症狀：被害妄想、被遺棄妄想、暴力行為、收集行為等
- 經常撥打110報警，兒子要謀財害命
- 坐在家門口大喊，兒子要送我去養老院
- 為扶助走路，一拐子鼻樑流血
- 坐在百貨公司地上喊救命，路人報警
- 第一次上社會新聞(聯合報)

病父鬧脾氣 拉一把 警察來

路人誤認兒打老爸

曾任教授男子訴苦：父親常懷疑被遺棄

病父鬧脾氣 拉一把 警察來

路人誤認兒打老爸 曾任教授男子訴苦：父親常懷疑被遺棄

【記者莊國辰／台北報導】曾任職大學教授的伊姓男子昨天傍晚和患失智症的父親外出，父親卻耍脾氣坐在路旁吵鬧，伊想拉父親時，遭路人誤以為他在毆打老人而報警，伊到警局後，澄清兩人是父子，才知道原來是誤會一場。

伊姓男子向警方表示，父親患病已久，他辭去教職，親自照顧，還曾發表文章，鼓勵有失智老人的家庭，文末並改寫英文老歌的歌詞寫道「他不重，他是我父

親」；警方查證非家暴案件後，伊才帶著年近9旬的父親，慢步離開警局。

昨天晚上6時許，家住台北市天母地區的伊姓男子，與父親一同前往天母運動公園運動，不料伊父卻突然鬧脾氣，坐在人行道上不肯起來大喊救命。

伊姓男子解釋，兩人其實是父子，但路人堅持要伊姓男子拿出身分證明，伊姓男子則稱外出運動，沒帶證件，路人不相信後報警。

伊姓男子說，從前任職中部某大學，自從父親罹患失智症後，情緒不穩定，便辭職回家照顧老父，不料父親卻時常懷疑要遺棄他，時常報警，懷疑兒子為家產謀害他。

伊姓男子無奈的說，每次警方上門，他都要解釋一次，帶父親出門，父親就以為要被帶去養老院，伊姓男子忙著向警方訴苦時，伊父卻坐在警局外，不發一語，似乎完全忘了和兒子起爭執的事。

失蹤3天 跌山溝 喝雨水 張劍寒奇蹟獲救

- 中國時報【胡欣男、朱芳瑤／台北報導】2013年11月7日 上午5:30
- 曾是馬英九總統甲等特考口試委員之一的台大退休教授張劍寒，3日出門散步失蹤，大批警消在台北市四獸山搜索，終於6日傍晚在10公尺深的溝渠裡找到手腳皆挫傷的張劍寒，送醫無大礙。警消研判張失蹤期間是以喝雨水維生，高齡86歲能撐到警消救援，真是奇蹟。
認知功能受損，遊走、迷路



- 七個月後

台大政治系前主任 失足溺死

- 【聯合報／記者王冠仁 / 台北報導】
2014.07.05 02:29 am
- 罹患**失智症**的台大政治系名譽教授張劍寒，曾經離家走失又獲救，本周一(6月30日)他與妻子去醫院看病返家，在家門附近走失；前天傍晚，他被發現陳屍在華江雁鴨公園河岸邊(新店溪)，警方研判他走失期間不慎落水溺斃。
- **認知功能受損，遊走、迷路**

失智老翁迷路 3年6進6出五福二所

- 【聯合報／記者劉星君】2014.11.11
- 高齡**89歲**卓姓老翁罹患**失智症**，3年來迷路6次，都恰好被民眾送到五福二路派出所，轄區警方對卓姓老翁熟識，本月4日老翁又迷路，被送到派出所，警方也依循往例，將老翁帶回。
- 老翁從3年前還記得自己的名字，如今連名字記不清楚，且老翁對派出所感到陌生，甚至還懷疑問警方「阿，你怎麼知道我住哪裡？」
- **遊走、迷路、認知功能受損**

失智男搭錯車疑凍死路旁 家屬控警：怎不多一點關心

- 蘋果日報2014年12月12日北市一名患有**失智症**63歲的余男，7日下午本應搭乘三重客運1210公車回家，卻誤搭1212公車，因遲等不到下車車站，就一路坐到位於桃園龜山總站，公車司機將他載到桃園龜山分局大華派出所，盼警方協助處理，不料值班員警僅抄錄男子的身分資料而未搭理，公車司機無奈只好再將他載回總站，不料男子下車離站後音訊全無，12日早傳出在新北林口尋獲遺體。**遊走、迷路、認知**

暖暖包當芝麻糊 失智孀腸胃腐蝕

- 【聯合報／記者蘇木春／台中報導】
2014/10/04
- 84歲的**失智**老婦，誤以為暖暖包是看護為她準備的早餐芝麻糊粉包，撕開包裝倒入開水中，見色澤與芝麻糊類似並冒煙，心想趁熱將整杯一口氣喝下，不到10分鐘腹部劇烈絞痛。導致腸胃急性腐蝕，劇烈腹痛並吐血，緊急送醫，幸喝下的暖暖包粉末未達巨量，救回一命。
- **誤食**

錯把暖暖包當芝麻糊老人送急診

- 【聯合報／記者葉臻／即時報導】
2014.12.18 07:09 pm
- 桃園患有**失智症**的90歲的葉姓阿嬤誤把暖暖包當芝麻糊，泡水後吃下肚，被家人發現後送往衛生福利部桃園醫院新屋分院急診，1小時後，又有一名75歲患有**失智症**的林姓阿公將暖暖包當中藥，吃下肚後被送急診，所幸兩人皆無大礙。
- **誤食**

吞藥又吞鑰 86歲翁送命

- 聯合報／記者宋柏誼、[趙容萱](#) / 台中報導】2013.12.11 03:57 am
- 患糖尿病及**失智症**的景姓老翁，服藥時誤將鑰匙一起吞下，吃飯時覺得喉嚨痛；兒子誤為感冒，開車載父就醫，轉診台中榮總照X光，才發現食道有支鑰匙，但當時人已意識不清，急救後不治。
- **誤食**

2天2起 8旬翁逆向上國道

- 蘋果日報2014年09月19日13:31
- 國道三號高速公路嘉義往雲林路段昨天和前天，連續兩天傍晚發生**80多歲老翁**分別騎機車及開小貨車，逆向行駛國道的事件。警方呼籲民眾要注意、考量家中長輩使用交通工具的安全性。
- **認知功能受損**

翁不想住安養院 綁床單跳窗垂降

- 蘋果日報2014年09月20日
- 【陳冠宇、李俊淇／新北報導】新北市新店區一名83歲罹患失智老翁因跌倒受傷，家人無法照顧，將老翁送到安養院，但老翁前天晚上疑因住不慣、想家，竟異想天開將床單綁在4樓窗邊，企圖以垂降離開安養院，但因床單長度僅3公尺，離地面仍有大段距離，最後墜落在2樓陽台，造成身體多處擦傷、骨盆破裂，目前仍在加護病房觀察中。
- 被遺棄妄想、認知功能受損

安養院老翁爬窗欲逃 倒掛空中失溫

- 2015-01-09 聯合報 記者林縉明報導
- 宜蘭市某安養中心今天發生住戶跳樓逃院意外，89歲行動不便又患有老人癡呆症林姓老翁從5樓開窗，攀爬冷氣架、鐵架欲脫逃，結果卡在3樓廣告鐵架，上午8時許被民眾發現，老翁頭部朝下以倒栽蔥姿勢掛在半空，警消獲報趕抵，因老翁臉部發黑失去意識，消防人員動用雲梯車將他救下，經過急救恢復意識，仍在加護病房診治。
- 安養院指出，8個月前被家人安排住院，歷經復健行動自如，曾經三度企圖逃院，疑似老人家誤以為遭棄養，才會企圖爬牆逃院。
- **被遺棄妄想、認知功能受損**

夫出門 妻就懷疑外遇…當心有毛病

- 【聯合報／記者陳宏睿 / 台中報導】
2013.12.20 03:46 am
- 台中張姓老婦懷疑年過七旬的林姓丈夫有小三，丈夫外出返家，就強拉到房內手淫，「強迫取精」，意圖榨乾丈夫體力，夫不勝其擾，兩人常起衝突，數度鬧進派出所控告家暴；醫師認為老婦疑患有老人**失智**，產生**妄想**，籲家屬協助就醫。
- **忌妒妄想**

失智女幻想瓦斯未關 跨出七樓窗戶當蜘蛛人

- 蘋果日報2014年01月13日【石永軒 / 新北報導】新北市五股一名**81歲失智女子**，今天下午1時許，登林路7樓住處嘗試往窗外爬，一樓住戶見女子一腳跨出後陽台窗戶，急忙通報警衛和社區管理委員，一行人立刻趕到現場，所幸女子大門未關，眾人趕緊將女子拉進屋內，女子手腕擦傷，眾人攙扶女子至一樓大廳，隨後由救護車送醫暫無大礙。

幻覺

不忍受苦 病房殺妻再自刺

83歲夫共枕等死「想跟老婆一起走」

- 蘋果日報2014年09月18日【石永軒、吳珮如／新北報導】人間悲歌！新北市一名八旬老翁，不忍65歲妻子受九年病痛之苦(腦炎)，昨趁她在病房午睡，竟持刀將她殺死，再自刺腹部，然後躺上病床與妻共枕，蓋上被單欲共赴黃泉，鄰居探病發現後呼救，老翁獲救後，面對檢察官偵訊，情緒激動地說：「請判我死刑，我想跟老婆一起走！」
- 老人照顧老人的困境

80歲翁浴室滑倒 妻子爬10公尺求救

- 【聯合報／記者邱榆蕙】2014.07.25
- 新北市三峽區一名80歲老翁昨晚11時準備如廁時，70歲妻子在一旁幫忙扶起、穿褲，未料地溼而滑倒，老妻先跌坐在地，爬10公尺到客廳、翻找鄰居連絡方式，打電話求援，鄰居向消防隊表示「兩個老人跌倒，門沒辦法開」，消防隊趕緊到現場使用砂輪切割器破門而入，發現老夫妻各跌在客廳及浴室，緊急處置後，將兩人送往恩主公醫院就醫。老人照顧老人的困境

假牙難咬 阿公營養不良過世

- 【聯合報／記者蕭雅娟 / 屏東報導】
2014/08/01 屏東市一位72歲阿公，攜帶活動式假牙，無法咀嚼食物、消化吸收，導致營養不良，決定全口重建手術，擁有一口固定假牙，卻在手術前昏倒送醫，檢查後發現阿公雖有假牙，卻無法有效的咀嚼食物，致胃腸無法吸收營養，導致體內電解質不平衡，長期營養不良，不幸過世。
- 無法咀嚼、營養不良

小時候，
當我跌
跤，無助
時，是父
親用他那
巨大的
手，撫摸
著我、安
慰著我，
使我不再
害怕、忘
記疼痛。



當他老了、
生病了，需
要人照顧的
時候，是該
我的來牽著
他的手，去
護他，給他
安全感，陪
他走完人生
。





- 風傳媒
- 部落格
- 醫療養生
- 暮年之美(探討失智症照護、老人醫學)
- <http://blog.stormmediagroup.com/?cat=64>

敬祝各位新年快樂！



謝謝聆聽
敬請指教

伊佳奇

ipryi@yahoo.com

0931149470

