

全方位人身 風險與財務規劃

黃嘉靜

理財規劃師

國際專案管理師

PMI PMP

中國人壽



大綱

一. 人身風險管理

1.1 前言

1.2 人身風險轉嫁

二. 個人退休理財規劃

2.1 前言

2.2 如何計算你的退休金數目

2.3 注意事項說明

2.4 建議方案

三. 資產隱藏與節稅

3.1 前言

3.2 舉例

3.3 遺贈稅稅法相關法源

您覺得未來壽命會到下面的哪個年齡？

65~70歲？

70~75歲？

75~80歲？

80~85歲？

85~90歲？

90歲以上？

教大家一個計算未來可能壽命的公式

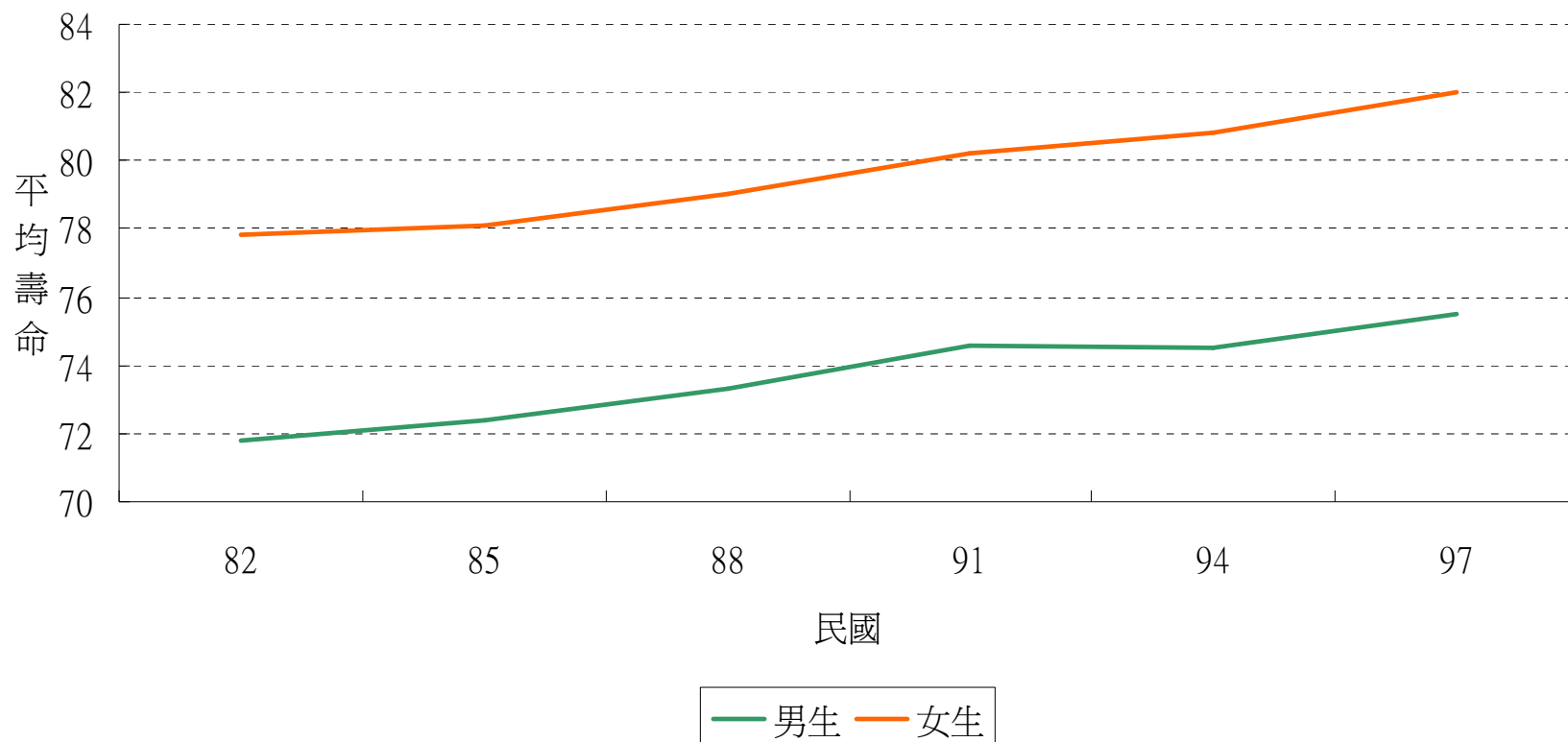
◆ 男性未來壽命 = $76 + (76 - \text{現在年齡}) \times 0.3$

◆ 女性未來壽命 = $82 + (82 - \text{現在年齡}) \times 0.3$

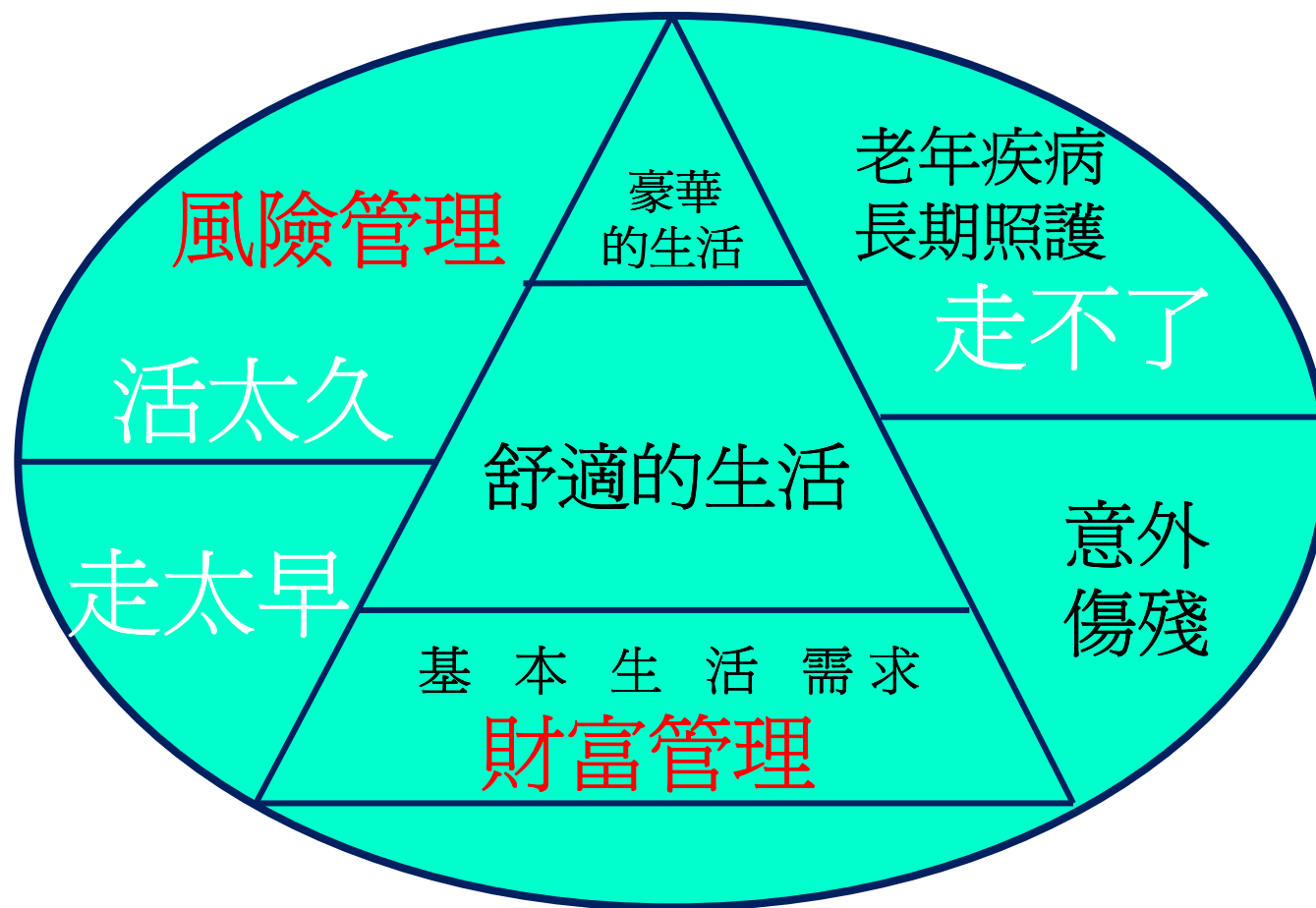
其實大家可能活得比想像中還要久

1.1 人身風險管理 - 前言

- 您可能比你想像中的活更久
每三年，國人平均壽命增加1歲



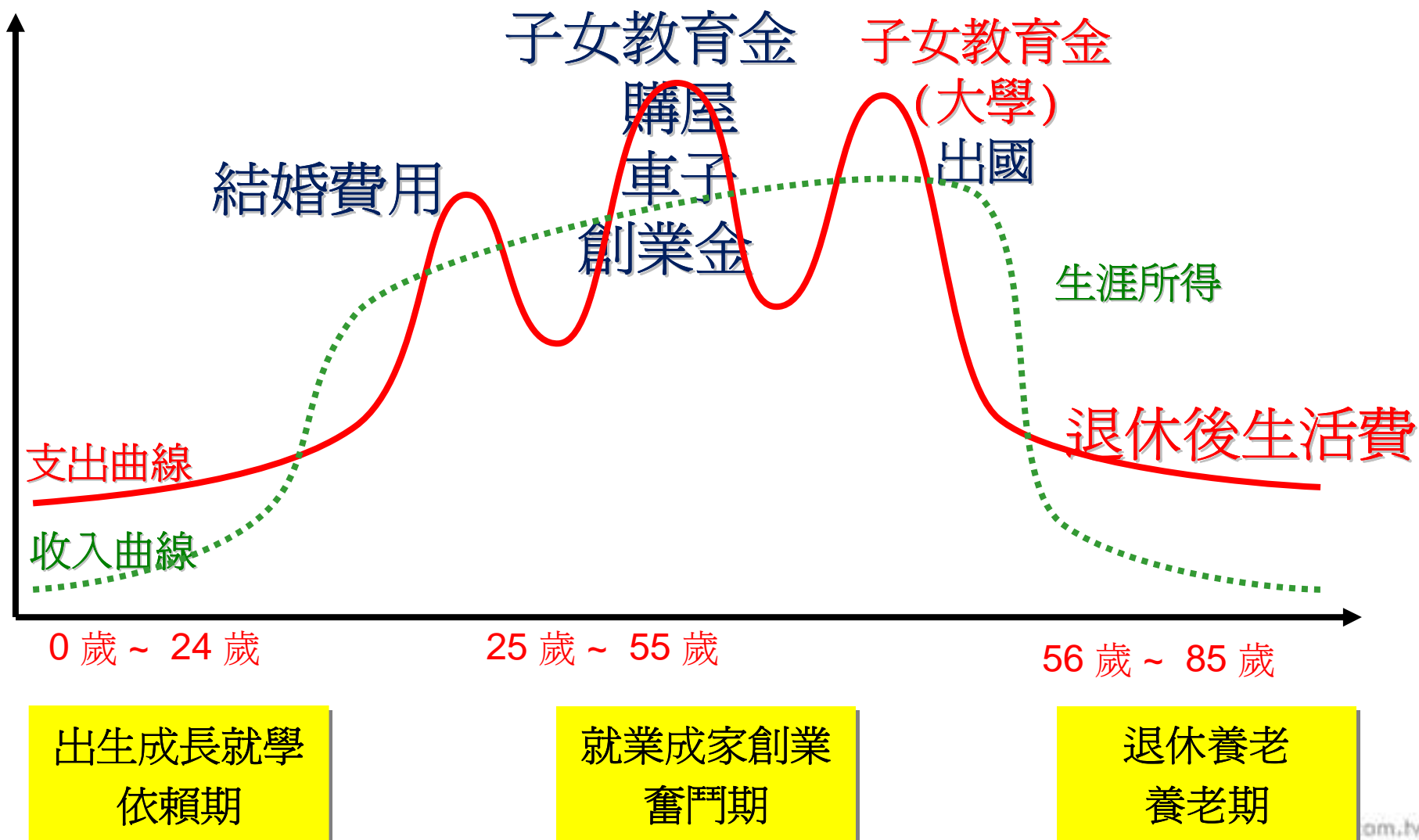
人身風險與財富管理



- ▶ 達賴喇嘛曾說：意外與明天不知道哪一個會先到
- ▶ 人生有三大遺憾：活太久，走太早，走不了
- ▶ 癌症有三高：罹患率高，醫療費用高，死亡率高
- ▶ 健保不給付大部份昂貴的癌症藥物
- ▶ 重大傷病醫療看護費，拖垮一家人的經濟

1.1 人身風險管理 - 前言

人生必須面對的問題



▶▶▶ 1.2 人身風險管理 - 風險轉嫁

- 家庭責任未了
- 貸款, 負債
- 上有老父老母, 下有妻小
- 需要長期照顧
- 慢性病, 癌症, 傷殘

險

意外險

您覺得哪一項最重要? 險

壽險

您最重視哪一項

35~50 期的經理人

- ✓ 子女教育金
- ✓ 創業 金
- ✓ 屋貸款, 車貸
- ✓ 父母 金
- ✓ 退休金

人生中責任 重

高的高 期

1.2 人身風險管理 - 風險轉嫁

- 家庭責任 重的 ，壽險保 一 要
- 給家人一 的後 ， 有遺憾
- 的建議方案：
 - ◆ 1. 壽險： 的 + 屋貸款
 - ◆ 貸 ,小 ; 壽險保
 - ◆ 2. 意外險：壽險的三
 - ◆ 3. 身醫療險： 3,000/
重大傷病, ,看護理
 - ◆ 4. 身 癌險： 5,000/

方法:

- 有家庭 個人保 資
- 理, 保 健
- 出 的 結
- 有保 ,
- 期 家庭 個人保 . 人生
的 , 不 的需 全不 , 保
不 ; 需要 期 與

二. 個人退休理財規劃



.1 個人退休理財規劃 - 前言

- ◆ 有 未 醫療 達 壽 長
- ◆ 務人 退休 65 , 人 業 60
- ◆ 20 算, 妻 人需 的退休金
 的退休生活: $50,000 \times 12 \times 20 = 12,000,000$
 的退休生活: $1,000,000 \times 12 \times 20 = 24,000,000$
- ◆ 上金 不 重大傷病看護 醫療費用

你準備好了嗎



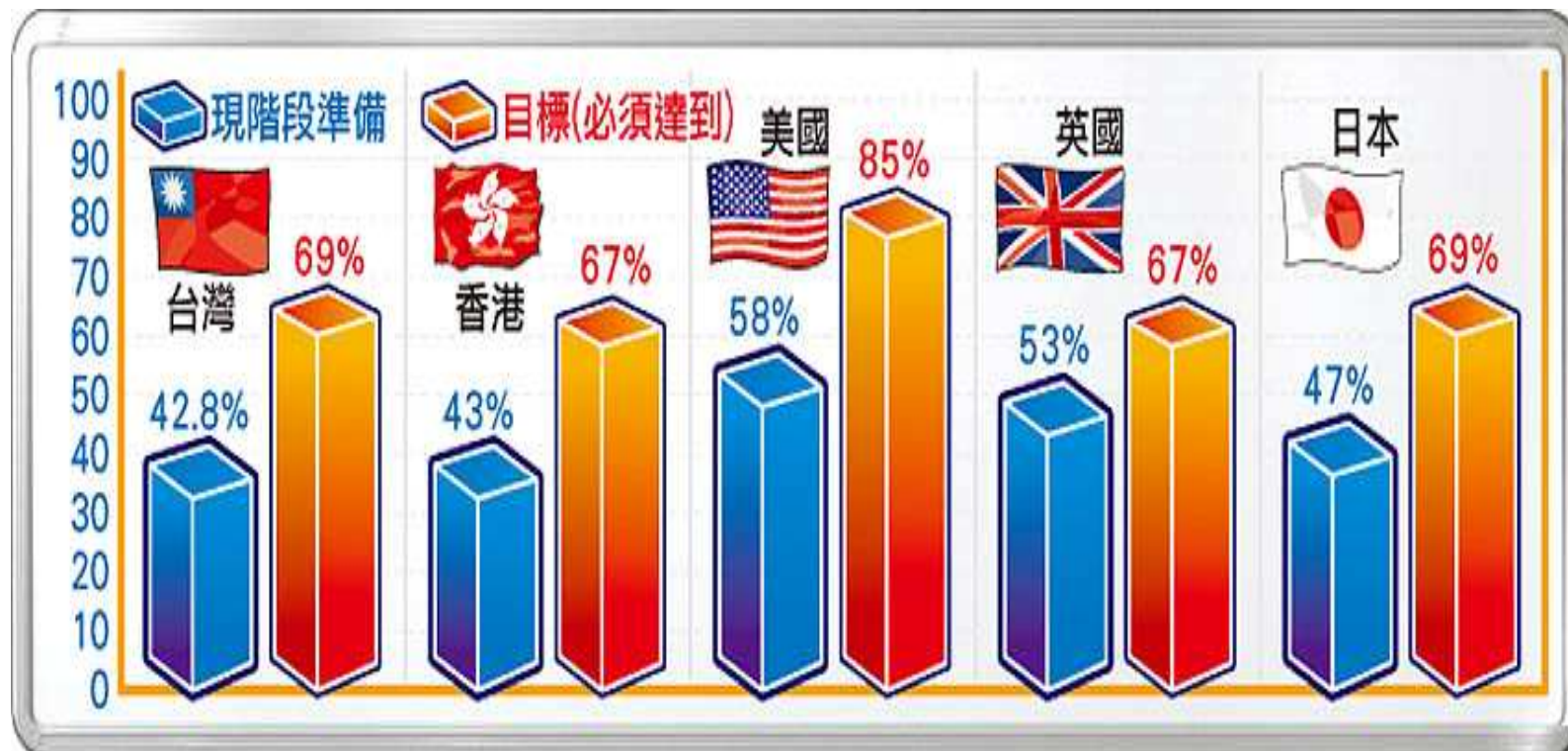
.1 個人退休理財規劃 - 前言

- 資 率 退休後 退休前 資 率
- 率 用 退休前後的生活 退
休給付
- 率
- OECD(1) 國家中 率高 80%
50% 60 70% 說 如 退休前
個 10 退休後 個 的退休金 需6 7

1 OECD (Organization for Economic Cooperation and Development)
 一個位 的國際 目的 29 個會 國的
 一個 經 與 國 經 題的

1個人退休理財規劃 - 前言

各國「薪資替代率」比較



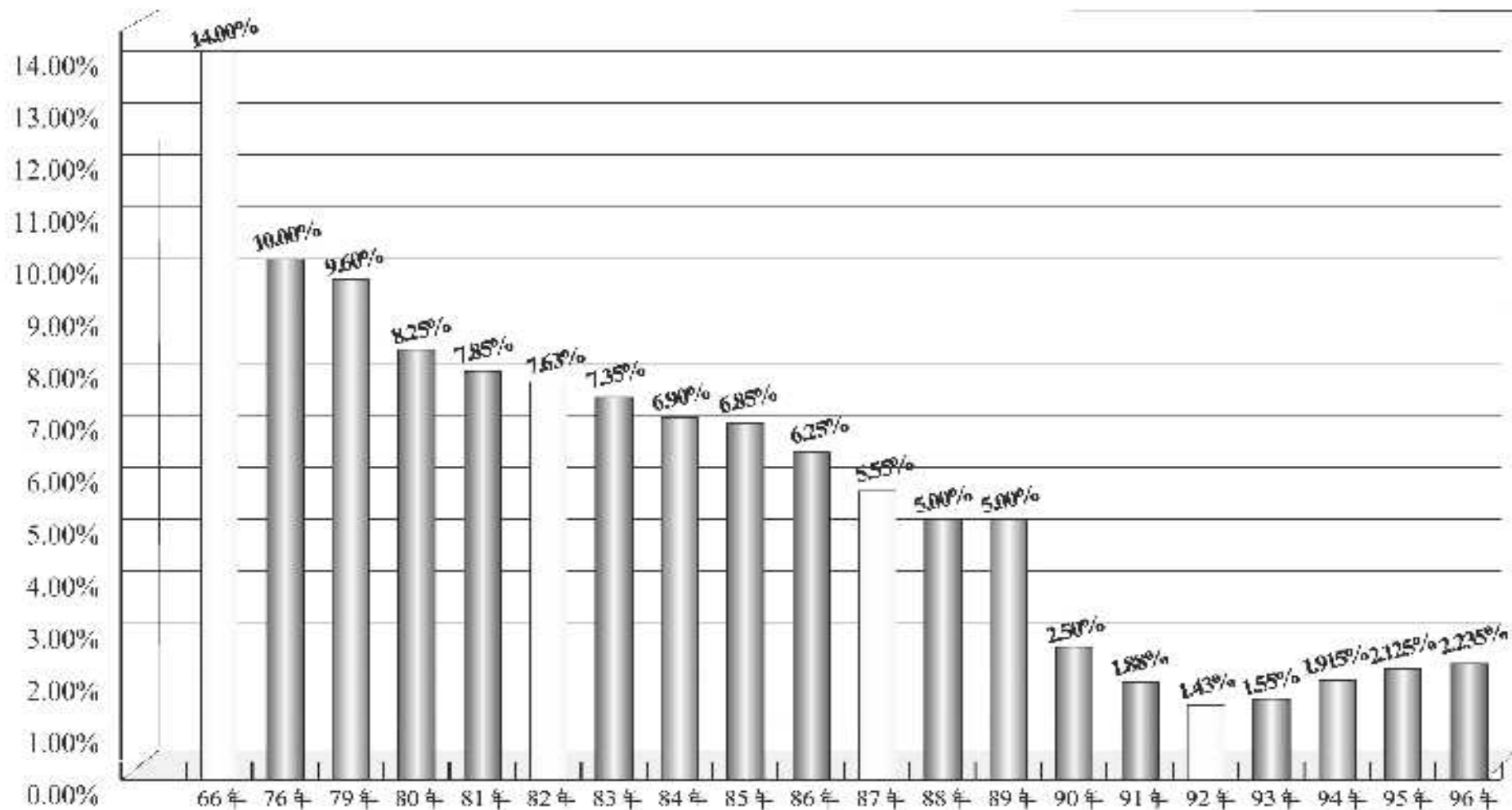
▶▶▶ .1 個人退休理財規劃 - 前言

計, 一 上 退休金 源

- 保 金 or 退
- 國 金
- 教 退 or 身 or 18%
- 業 退休金
- :
- 業 金保險
- 保

資 產 / / 金 / 外 / 黃金
/

台灣歷年“定存利率”走勢圖



.1個人退休理財規劃 - 前言

和傳真檢視器

< 上一頁

下一頁 >

關閉

假設您希望退休時有1000萬，
則從現在起到退休每個月應存入多少錢？

不同報酬率及時間下每月應投資的金額 (單位:元)								
報酬率	5年	10年	15年	20年	25年	30年	35年	40年
2%	158,511	75,347	47,684	33,922	25,719	20,295	16,460	13,616
4%	150,332	67,912	40,635	27,265	19,450	14,408	10,944	8,401
6%	143,323	61,021	34,386	21,643	14,430	9,955	7,019	5,021
8%	136,097	54,661	28,899	16,977	10,515	6,710	4,359	2,865
10%	129,137	48,817	24,127	13,169	7,537	4,424	2,634	1,581
12%	122,444	43,471	20,017	10,109	5,322	2,861	1,565	850

不靠**時間**的效力及**複利**的魔力，**1000萬**這條路您走的**粉辛苦**！

退休/ 老金的 :

- ◆ 2008.2~2009.2的 國 貸, 全 金 風 目. 資 的 需相 重
- ◆ 金 ,理財 目, 一 的 上
- ◆ 上一 的 , 老 不 用 會
- ◆ 會 : 遺 的 老人,
- ◆ 富不 三 . 要
- ◆ 一 的 需要 老

退休/ 老金 要 :

✓ 退休金規劃 健 要

✓ 保 , 保 . 不 風險高的 資

✓ 如何 資產保 不 一大

✓ 退休金規劃需要 退休前**10~20** ,
小 , 的 資產, 退休

- 退休金規劃的重點：
 - 先考慮生活開支，不考慮投資回報率（利率）
 - 有財產，財產的風險
 - 人
 - 稅資產(不要繳國稅)
 - 風險，金的特性
 - 一家財務健康，經營的業務
退休金的業務

個人退休理財規劃- 如何計算你的退休金數目

- 財務需求 FNA
- (Financial Needs Analysis)
- 一經有 的計 家庭財務 ,資產
與負債 ,人身風險保 數
- 經 前項 結 計算退休資金
- 與財務規劃師的 與 , 需 大
一個小

個人退休理財規劃- 注意事項說明

- **FNA** 前題：
- 與財務規劃師需先有 **中數** 個人 **家庭隱** 任 **前題**。
業道 , 保護 隱 任
- **FNA** 計算結 , 財務規劃師需 **風險** 性, 財
務負 , 風險 方
案 (資風險 性問)

個人退休理財規劃- 建議方案

- 風險高,需要高保的經理人;
資保 (99.1.1 後 的 資保,需 資 部份,
100 會有 稅)
- 48 上保的經理人; 保 (率)
- 保 資保 的資產 ,
退

三. 資產隱藏與節稅

3.1 資產隱藏與節稅 – 前言

資產隱藏：

- 存款, 房屋, 外幣, 存款, 保險, 有保
性資產. 國稅的 部會
到. 有保 保險, 保險 有保
隱的 務與責任. 有道 風險.
- 事
- 保的金 () , 全的隱資
不債人的 . 不 . 全的隱資
產. 富人的 藏 . 藏富.
- 債, 法務部不知道
- 有人 藏高保中

3.1 資產隱藏與節稅 – 前言

節稅：

- ✓ 用人 稅 舉 業保險費：24,000
- ✓ 用人 贈與稅 稅 上：220
(98 1 21 贈與 期 98 1 23 稅
220)
- ✓ 用遺產稅 稅 上：1,200 (資 源：財 部 稅
)
- ✓ 保：生 金， 金， 期金，身 保險金 稅 (一 三 稅)
- ✓ 父母/ 父母 用 贈與稅 性資產 保
法 轉給子女 子女
一份 的 ， 與 富

3.2 資產隱藏與節稅 – 舉例

- 父母/ 父母 要保人
- 子女/ 子女 保險人
- 子女/ 子女 人 (金, 生 金, 金)
- 法 轉資產給 二/ 三 (用 贈與稅 稅)
- 三 保 , 父 子, 子 , 財富 . 富 三
- 要保人有 人的 . 一子 不 ,
保護 身資產
- 需 父母/ 父母亡 前 (遺贈稅法15),
要保人 子女/ 子女, 要保人與 保險人相
(遺贈稅法 16 9款規);達到 遺產稅的目

財產 , 保管費

3.2 資產隱藏與節稅 — 舉例

需

:

先生 59 ， 家 生子 26

資產 2,500 (部份財產)

隱藏 節稅, 財富 , 富 三

3.2 資產隱藏與節稅 – 舉例

1. 法人贈與稅 220

2. 轉：220 x 10

3. 保

節稅, 資產隱藏

保, 風險,

2% (金)

率2.4%~3.3%

生 金(金) 身(身)

3.2 資產隱藏與節稅 – 舉例

要保人：先生- 59

保險人：家子- 26

人：生 金：1. 先生 2. 家大子

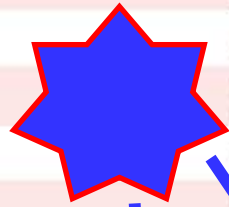
身 金：1. 先生 2. 太太 3. 子

Note :

a. 先生85 後 要保人 子

b. 先生有財產 , 人

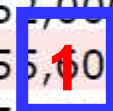
積壽險保費	生存/滿期保險金	解約金	一般身故	意外身故	癌症身故
2,194,139	0	989,754	2,468,100	2,468,100	2,468,100
4,388,278	0	2,732,442	4,935,774	4,935,774	4,935,774
6,582,417	0	4,591,872	7,403,454	7,403,454	7,403,454
8,776,556	0	6,572,274	9,492,120	9,492,120	9,492,120
10,970,695	0	8,676,192	11,217,480	11,217,480	11,217,480
13,164,834	0	10,906,152	13,460,976	13,460,976	13,460,976
15,358,973	0	13,266,816	15,704,472	15,704,472	15,704,472
17,553,112	0	15,760,722	17,947,968	17,947,968	17,947,968
19,747,251	0	18,392,520	20,191,464	20,191,464	20,191,464
21,941,390	252,000	20,912,748	22,434,960	22,434,960	22,434,960
21,941,390	255,600	21,073,398	22,182,960	22,182,960	22,182,960
21,941,390	252,000	21,241,416	21,927,360	21,927,360	21,927,360
21,941,390	255,600	21,410,106	21,675,360	21,675,360	21,675,360
21,941,390	252,000	21,586,158	21,634,038	21,634,038	21,634,038
21,941,390	255,600	21,762,042	21,762,042	21,762,042	21,762,042
21,941,390	252,000	21,945,708	21,945,708	21,945,708	21,945,708
21,941,390	255,600	22,129,206	22,129,206	22,129,206	22,129,206
21,941,390	252,000	22,319,640	22,319,640	22,319,640	22,319,640
21,941,390	255,600	22,510,752	22,510,752	22,510,752	22,510,752
21,941,390	252,000	22,708,800	22,708,800	22,708,800	22,708,800
21,941,390	255,600	22,907,952	22,907,952	22,907,952	22,907,952
21,941,390	252,000	23,114,034	23,114,034	23,114,034	23,114,034
21,941,390	255,600	23,320,800	23,320,800	23,320,800	23,320,800



生存還本金額至終身

終身俸

免所得稅



1



2

現金價值
可以馬上變現
複利增值
不參與遺產分配

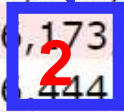
24	49	21,941,390	252,000	23,535,342	23,535,342	23,535,342	2
25	50	21,941,390	255,600	23,750,568	23,750,568	23,750,568	2
26	51	21,941,390	252,000	23,973,570	23,973,570	23,973,570	2
27	52	21,941,390	255,600	24,197,682	24,197,682	24,197,682	2
28	53	21,941,390	252,000	24,429,564	24,429,564	24,429,564	2
29	54	21,941,390	255,600	24,662,982	24,662,982	24,662,982	2
30	55	21,941,390	252,000	24,903,744	24,903,744	24,903,744	2
31	56	21,941,390	255,600	25,146,474	25,146,474	25,146,474	2
32	57	21,941,390	252,000	25,397,382	25,397,382	25,397,382	2
33	58	21,941,390	255,600	25,649,844	25,649,844	25,649,844	2
34	59	21,941,390	252,000	25,910,904	25,910,904	25,910,904	2
35	60	21,941,390	255,600	26,173,098	26,173,098	26,173,098	2
36	61	21,941,390	252,000	26,444,730	26,444,730	26,444,730	2
37	62	21,941,390	255,600	26,717,502	26,717,502	26,717,502	2
38	63	21,941,390	252,000	26,999,700	26,999,700	26,999,700	2
39	64	21,941,390	255,600	27,283,902	27,283,902	27,283,902	2
40	65	21,941,390	252,000	27,577,092	27,577,092	27,577,092	2
45	70	21,941,390	255,600	29,120,160	29,120,160	29,120,160	2
50	75	21,941,390	252,000	30,821,052	30,821,052	30,821,052	3
55	80	21,941,390	255,600	32,682,294	32,682,294	32,682,294	3
60	85	21,941,390	252,000	34,716,390	34,716,390	34,716,390	3
65	90	21,941,390	255,600	36,914,094	36,914,094	36,914,094	3
70	95	21,941,390	252,000	39,265,176	39,265,176	39,265,176	3
74	99	21,941,390	252,000	41,232,030	41,232,030	41,232,030	4

生存還本金領至終身

終身俸

免所得稅

現金價值 可以馬上變現 複利增值 不參與遺產分配

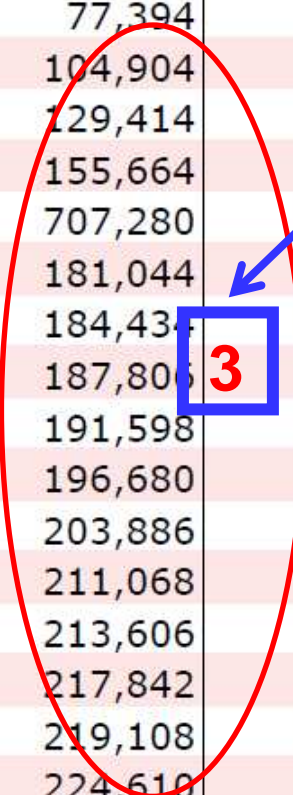


年度	年齡	績優紅利		穩健紅利		保守紅利	
		現金給付	儲存生息	現金給付	儲存生息	現金給付	儲存生息
1	26	0	0	0	0	0	0
2	27	0	0	0	0	0	0
3	28	23,682	23,682	14,802	14,802	7,666	7,666
4	29	46,950	70,885	29,184	44,143	15,378	15,378
5	30	76,134	147,777	47,796	92,411	17,766	17,766
6	31	124,338	273,695	77,394	170,793	29,184	29,184
7	32	167,934	444,556	104,904	277,523	39,762	39,762
8	33	207,234	656,546	129,414	409,905	48,636	48,636
9	34	249,570	913,140	155,664	569,954	59,220	59,220
10	35	1,133,688	2,056,598	707,280	1,283,331	269,040	269,040
11	36	289,758	2,368,360	181,044	1,478,106	68,526	68,526
12	37	295,266	2,688,966	184,434	1,678,355	69,798	69,798
13	38	300,324	3,018,061	187,806	1,884,118	71,064	71,064
14	39	306,642	3,356,995	191,598	2,095,875	72,324	72,324
15	40	315,108	3,708,022	196,680	2,314,980	74,442	74,442
16	41	326,556	4,074,252	203,886	2,543,636	76,986	76,986
17	42	337,542	4,455,387	211,068	2,781,920	79,944	79,944
18	43	341,772	4,844,831	213,606	3,025,292	80,790	80,790
19	44	348,552	5,245,221	217,842	3,275,504	82,482	82,482
20	45	350,658	5,652,002	219,108	3,529,659	82,908	82,908
21	46	359,544	6,072,022	224,610	3,792,035	85,020	85,020
22	47	363,360	6,500,351	226,728	4,059,337	86,292	86,292

2.4~3.3%

每年給付至終身

3





23	48	374,772	6,944,675	233,916	4,336,687
24	49	379,008	7,397,990	236,880	4,619,968
25	50	391,692	7,868,839	244,488	4,913,889
26	51	395,928	8,348,963	247,032	5,213,499
27	52	408,612	8,846,907	255,066	5,524,348
28	53	412,848	9,354,416	258,030	5,841,487
29	54	426,378	9,880,885	266,064	6,170,054
30	55	431,040	10,417,650	269,028	6,505,101
31	56	447,102	10,976,220	279,174	6,853,878
32	57	452,190	11,545,854	282,564	7,209,778
33	58	466,560	12,135,953	291,444	7,578,365
34	59	471,648	12,737,455	294,834	7,954,287
35	60	486,864	13,360,608	304,134	8,343,531
36	61	491,952	13,995,518	307,098	8,739,903
37	62	508,014	14,653,283	317,244	9,150,663
38	63	513,102	15,323,174	320,214	9,568,788
39	64	530,010	16,017,141	330,780	10,001,953
40	65	535,098	16,723,622	334,170	10,443,142
45	70	603,186	20,575,363	376,464	12,848,861
50	75	663,264	24,961,600	414,540	15,588,650
55	80	750,810	29,977,550	469,098	18,721,744
60	85	828,234	35,681,060	517,752	22,284,846

3.3 資產隱藏與節稅 – 遺贈稅稅法相關法源

- 1. 稅負：人與要保人 一人的人壽保險
金保險給付須 個人 稅負 稅 計
算 稅；死亡給付 一 全 計數
3,000 下部 計

資 源：會計師事務

<http://cpaantek.com/modules/tadnews/page.php?nsn=28>

3.3 資產隱藏與節稅 – 遺贈稅稅法相關法源

1. 稅負：

- 稅負對高項稅相對稅
 負全稅業個人稅負對未用稅
 一稅稅稅稅稅稅稅稅稅稅
- 稅 = 結算 稅 資 稅
- 稅 = (稅 600 稅率
- 用稅率 20%
- 須計 稅
- IF 稅 > 一 稅 THEN 稅 = 稅
- IF 稅 < 一 稅 THEN 稅 = 一 稅
- 下個人用稅負
 (1) 中國個人
 (2) 計稅後計數()
 600 下個人

3.3 資產隱藏與節稅 – 遺贈稅稅法相關法源

- 2. 遺產贈與稅法 16 9款規
 人死亡 給付 人 人壽保險金 不計
 遺產 要保人與 保險人 一人
 用 如 人 人 要保人 人 保險
 人購 保險 人死亡 遺產 贈與稅法
 1 4 規 有財產
 遺產 稅

- 3. 遺產贈與稅法 15 規 人死亡
 前2 贈與的財產 人死亡
 人 遺產 遺產

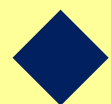
- 保 有 人 , 不 遺產. 一下 的保 .

• 遺產 稅前 結資產, 要 稅 後 用, .

• 遺產 大, 遺產稅 子 的負債, 子 不 , 法 稅, 金.



中國人壽



黃嘉靜

關於中壽

- 1963 成立「華僑人壽保險股份有限公司」
- 1981 更名為「中國人壽保險股份有限公司」
- 2003 推出業界首張分紅保單主力商品
- 2006 台灣瑞泰人壽加入中壽團隊
- 2006 獲惠譽信評A+(twn)評價，97年為A(twn)
- 2007 經濟部投資審議委員會通過對中國投資案積極尋找西進大陸夥伴
- 2008 天下雜誌「企業公民獎」評選為前三十大企業
- 2009 台灣保誠人壽加入中壽團隊
- 2010 榮獲富比士雜誌評選為亞洲最佳前五十大企業
- 2010 與中國大陸第十大銀行建設銀行策略聯盟

專業的投資團隊 嚴謹的風險控管

- 避開美國次貸、匯損、雷曼、冰島危機
 - 中國人壽優秀且富有經驗的專業投資團隊外，更秉持了嚴謹的風險控管機制，尤其是對於信用風險、流動性風險等專業理念的堅持。
- 首次企業購併
 - 中國人壽概括承受瑞泰人壽台灣分公司，為業界首件以國內上市公司概括承受國外壽險分公司之案例除提高隱含價值、增加資產及投資收益外，亦將因經濟規模擴大而發揮綜效。

中壽入選富比士亞洲50大企業

■林俊輝

《富比士雜誌》公布亞洲最佳前50大企業，台灣有中國人壽、宏碁、宏達電與聯發科等4家企業入榜，其中中壽不僅是台灣唯一上榜金融機構，也是亞洲最佳50家企業中唯一壽險公司。

中壽總經理郭瑜玲表示，「富比士這個榮耀大大肯定與激勵中壽所有同仁，將持續以最專業與熱誠態

度，創造保戶、員工、股東最大的利益與價值，成為最值得信賴的壽險公司。」

富比士亞洲50大最佳企業評選標準，包括企業營收與股票市值、過去5年獲利數字、未來獲利展望，與公司管理階層經營能力。中壽為以資產排名第5大壽險公司，近5年來營收利益成長率達56%，入選亞洲50大企業。

【資料來源：工商時報 99.09.24】

- ✓ 「富比士雜誌」公佈亞洲最佳前50大企業，台灣今年有四家企業入選，其中中國人壽是台灣唯一上榜的金融機構，同時也是亞洲最佳50家企業中唯一的壽險公司。
- ✓ 中壽以資產排名第5大壽險公司，近五年來營收利益成長率達56%，入選亞洲50大企業。



搶鮮報

賀！中壽再度獲得國際肯定

世界傑出華商協會評選為
2010全球最具成長性的華商上市公司

「全球最具成長性華商上市公司」評選目的是表揚過去一年華商企業的發展成就，挖掘那些善於把握時機、勇於開拓市場、快速成長的企業。中國人壽在2009年金融海嘯的波濤中，不但屹立不搖，更把握了經濟復甦的良機，是全球華商的典範。

「世界傑出華商協會」小檔案

世界傑出華商協會每年自全球30多國傑出華商上市企業中，依主營業收入、淨利潤增長及淨資產收益率為指標，評選出華商上市企業500強



經 :

● 中國嘉資 (EDS Taiwan) 專案經理 19

資管理師 3 : 業, 車業, 業, 出業

專案經理 13 :

經濟部業 - 規劃(CIM)專案2 (, 學, etc.)

中健保險 - 全健保險專案2 (負責財務 & PM)

財法人-中 金會專案3 (負責全 個 會財務 & PM)

中國際 專案 2

法 - 家 物 中 專案4 (負責23家 , 三 物 & PM)

(CMMI-L3) 專案3

● 長 專案管理顧問 顧問

● 業 ERP 顧問

● 中國人壽- 業務 管 2008.2



2000	中國嘉	資	專案	人	
2008.03	中國人壽-			業務	管
2008.04	中國人壽-			業務	管
2008.05	中國人壽-			業務	管
2008.09	中國人壽-			業務	管
2009.01	中國人壽-			業務	管
2010.06	中國人壽-			業務	管



照 PMI 國際專案管理師

中 國保險事業 會 資 保險 業務

中 國保險 會 人身保險業務

中國人壽財富管理大學 財富管理顧問



國際專案管理 會(PMI)會



中 國專案管理 會(PMI-TW)會



洽山通訊處三強三傑頒獎典禮暨晉



